

STANDARDY OCHRONY MAŁOLETNICH
w Zespole Szkół nr 2
im. Księcia Pawła Karola Sanguszki
w Lubartowie

(WERSJA ZUPEŁNA)

STANDARDY OCHRONY MAŁOLETNICH w Zespole Szkół nr 2 im. Księcia Pawła Karola Sanguszki w Lubartowie

Podstawy prawne:

1. Ustawa z dnia 28 lipca 2023 r. o zmianie ustawy – Kodeks rodzinny i opiekuńczy oraz niektórych innych ustaw (Dz. U. 1606)
2. Ustawa z dnia 29 lipca 2005 r. o przeciwdziałaniu przemocy domowej (Dz.U. z 2021 r. poz. 1249 oraz z 2023 r. poz. 289 oraz 535)
3. Ustawa z dnia 13 maja 2016 r. o przeciwdziałaniu zagrożeniom przestępczością na tle seksualnym
4. Rozporządzenie Rady Ministrów z dnia 6 września 2023 r. w sprawie procedury „Niebieskie Karty” oraz wzorów formularzy „Niebieska Karta” (Dz. U. 2023 poz. 1870)
5. Ustawa z dnia 26 stycznia 1982 r. – Karta Nauczyciela (t. j. Dz. U. z 2023 r. poz. 984 ze zm.)
6. Ustawa z dnia 14 grudnia 2016 r. – Prawo oświatowe (t. j. Dz. U. z 2023 r. poz. 900)
7. Ustawa z dnia 10 maja 2018 r. o ochronie danych osobowych (t. j. Dz. U. z 2019 r. poz. 1781)
8. Konwencja o Prawach Dziecka (Dz. U. 2023 r. poz. 535)
9. Konwencja o prawach osób niepełnosprawnych (Dz. U. 2012 poz. 1169)

Opracowanie:

Obowiązują od dnia 15 lutego 2024 r.

1. Dagny Jakóbiec
2. Edyta Lewtak
3. Magdalena Sobich
4. Bożena Dziedzic
5. Beata Sajda
6. Katarzyna Świderek

Spis treści:

Rozdział I: Informacje ogólne.

1. Wprowadzenie.
2. Objaśnienie pojęć.
3. Standardy Ochrony Małoletnich w Zespole Szkół nr 2 im. Księcia Pawła Karola Sanguszki w Lubartowie.

Rozdział II: Zasady ochrony małoletnich przed krzywdzeniem obowiązujące w Zespole Szkół nr 2 im. Księcia Pawła Karola Sanguszki w Lubartowie.

1. Zasady zatrudniania pracowników w Zespole Szkół nr 2 im. Księcia Pawła Karola Sanguszki w Lubartowie oraz dopuszczania do kontaktu innych osób z małoletnimi.
2. Zasady bezpiecznych relacji uczniów i personelu szkoły.
3. Zasady bezpiecznych relacji między małoletnimi.
4. Zasady korzystania z urządzeń elektronicznych z dostępem do sieci Internetu oraz ochrony uczniów przed treściami szkodliwymi i zagrożeniami z sieci.
5. Zasady ochrony wizerunku małoletniego.
6. Zasady ochrony danych osobowych małoletnich.

Rozdział III: Zasady i procedury podejmowania interwencji w przypadku podejrzenia krzywdzenia lub posiadania informacji o krzywdzeniu małoletniego.

1. Zasady i procedury podejmowania interwencji w sytuacji podejrzenia stosowania lub stosowania przemocy domowej.
 - 1.1. Definicja przemocy domowej.
 - 1.2. Rodzaje przemocy domowej.
 - 1.3. Rozpoznanie przemocy wobec małoletniego.
 - 1.4. Procedury interwencji w przypadku podejrzenia krzywdzenia bądź krzywdzenia małoletniego.
2. Zasady, procedury i osoby odpowiedzialne za składanie zawiadomień o podejrzeniu popełnienia przestępstwa na szkodę małoletniego, zawiadomienie sądu opiekuńczego oraz osoby odpowiedzialne za wszczynanie procedury „Niebieskiej Karty”.
 - 2.1. Zakres Procedury „Niebieskiej Karty” i ogólne zasady jej stosowania.
 - 2.2. Wszczęcie Procedury „Niebieskiej Karty”.

- 2.3. Zadania i obowiązki pracowników szkoły w sytuacji podejrzenia krzywdzenia lub krzywdzenia małoletniego w formie przemocy domowej.
3. Zasady i procedury postępowania w przypadku wystąpienia zagrożenia cyfrowego.
 - 3.1. Podejrzenie lub zaistnienie „cyberprzemocy”.
 - 3.2. Dostęp do treści szkodliwych, niepożądanych i nielegalnych.
 - 3.3. Naruszenie prywatności dotyczących nieodpowiedniego lub niezgodnego z prawem wykorzystania danych osobowych lub wizerunku małoletniego.
 - 3.4. Nawiązanie przez małoletnich niebezpiecznych kontaktów w Internecie – uwodzenie, pedofilia.
 - 3.5. Seksing, prowokacyjne zachowania i aktywność seksualna w celu osiągnięcia dochodu przez małoletniego.
 - 3.6. Łamanie prawa autorskiego.
 - 3.7. Bezkrytyczna wiara w treści zamieszczane w Internecie, nieumiejętność odróżniania treści prawdziwych od nieprawdziwych, szkodliwość reklam.

Rozdział IV: Organizacja procesu ochrony małoletnich w Zespole Szkół nr 2 im. Księcia Pawła Karola Sanguszki w Lubartowie.

1. Podział obowiązków w zakresie wdrażania „Standardów Ochrony Małoletnich”.
2. Zakres kompetencji osoby odpowiedzialnej za przygotowanie pracowników szkoły do stosowania „Standardów Ochrony Małoletnich” oraz dokumentowanie tej czynności.
3. Osoby odpowiedzialne za przyjmowanie zgłoszeń podejrzenia lub krzywdzenia oraz udzielane mu wsparcie.
4. Dokumentowanie zdarzeń podejrzenia krzywdzenia lub krzywdzenia małoletnich i archiwizowanie wytworzonej dokumentacji.
5. Zasady ustalania planu wsparcia małoletniemu po ujawnieniu krzywdzenia.
6. Udostępnianie „Standardów Ochrony Małoletnich”.
7. Monitoring dokumentu „Standardy Ochrony Małoletnich”.

ROZDZIAŁ I:

Informacje ogólne

1. WPROWADZENIE

Krzywdzenie dzieci jest niepokojącym problemem, który coraz częściej występuje we współczesnym świecie. Z różnymi formami krzywdzenia mamy również do czynienia w środowisku sobie najbliższym – szkolnym i pozaszkolnym. W tej sytuacji konieczna jest odpowiednia reakcja szkoły.

Naczelną zasadą wszystkich działań podejmowanych przez pracowników szkoły jest działanie dla dobra dziecka i w jego najlepszym interesie. Pracownik szkoły traktuje dziecko z szacunkiem oraz uwzględnia jego potrzeby. Niedopuszczalne jest stosowanie przez pracownika wobec małoletniego przemocy w jakiegokolwiek formie.

Jednym z najważniejszych celów działania szkoły jest chronienie przed różnymi formami przemocy, przeciwdziałanie wszelkiej dyskryminacji oraz budowanie w niej bezpiecznego i przyjaznego środowiska. Istotnym i konkretnym działaniem szkoły na rzecz ochrony małoletnich jest stworzenie warunków do skutecznej pomocy w sytuacjach trudnych oraz warunków do lepszego zabezpieczenia praw dzieci i młodzieży. Zadanie to realizuje bardzo ważny z punktu widzenia bezpieczeństwa dokument – „Standardy Ochrony Małoletnich”. Jest on wyrazem troski o ochronę w sytuacjach, w których małoletni są skrzywdzeni. Troskę tę rozumiemy jako szczególną dbałość o godność oraz o dobro fizyczne i psychiczne małoletnich.

Uwzględniając powyższe założenia niniejszy dokument określa zatem standardy ochrony małoletnich, stanowiące zbiór zasad i procedur postępowania w sytuacjach zagrożenia ich bezpieczeństwa. Jego najważniejszym celem jest ochrona małoletnich przed różnymi formami przemocy oraz budowanie bezpiecznego i przyjaznego środowiska w szkole.

2. OBJAŚNIENIE POJĘĆ

Ileokroć w dokumencie „Standardy Ochrony Małoletnich” jest mowa o:

- a) **małoletnim (dziecku, uczniu, wychowanku)** – należy przez to rozumieć każdą osobę do ukończenia 18 roku życia,

- b) **personelu** – należy przez to rozumieć każdego pracownika Zespołu Szkół nr 2 w Lubartowie, bez względu na formę zatrudnienia,
- c) **dyrektorze** – należy przez to rozumieć Dyrektora Zespołu Szkół nr 2 im. Księcia Pawła Karola Sanguszki w Lubartowie,
- d) **rodzicu** – należy przez to rozumieć przedstawiciela ustawowego małoletniego pozostającego pod ich władzą rodzicielską. Jeżeli dziecko pozostaje pod władzą rodzicielską obojga rodziców, każde z nich może działać samodzielnie jako przedstawiciel ustawy dziecka,
- e) **opiekunie prawnym małoletniego** – należy przez to rozumieć osobę, która ma za zadanie zastąpić dziecku rodziców, a także wypełnić wszystkie ciężące na nich obowiązki. Jest przedstawicielem ustawowym małoletniego, dlatego może dokonywać czynności prawnych w imieniu dziecka i ma za zadanie chronić jego interesy prawne, osobiste oraz finansowe,
- f) **„osobie najbliższej dziecku/maloletniemu”** – należy przez to rozumieć osobę: matkę, ojca, babcię, dziadka, rodzeństwo: siostrę, brata, w tym rodzeństwo przyrodnie, a także inne osoby pozostające we wspólnym gospodarstwie, a w przypadku jej braku – osobę pełnoletnią wskazaną przez małoletniego,
- g) **przemocy fizycznej** – należy przez to rozumieć każde intencjonalne działanie sprawcy, mające na celu przekroczenie granicy ciała małoletniego, np. bicie, popychanie, szarpanie, itp.,
- h) **przemocy seksualnej** – należy przez to rozumieć zaangażowanie małoletniego w aktywność seksualną, której nie jest on lub ona w stanie w pełni zrozumieć i udzielić na nią świadomej zgody, naruszającą prawo i obyczaje danego społeczeństwa,
- i) **przemocy psychicznej** – należy przez to rozumieć powtarzający się wzorec zachowań opiekuna lub skrajnie drastyczne wydarzenie (lub wydarzenia), które powodują u małoletniego poczucie, że jest nic niewarte, złe, niekochane, niechciane, zagrożone i że jego osoba ma jakąkolwiek wartość jedynie wtedy, gdy zaspokaja potrzeby innych,
- j) **zaniechanie/zanedbanie** – należy przez to rozumieć chroniczne lub incydentalne niezaspokajanie podstawowych potrzeb fizycznych i psychicznych przez osoby zobowiązane do opieki, troski i ochrony zdrowia i/lub nierespektowanie podstawowych praw, powodujące zaburzenia jego zdrowia i/lub trudności w rozwoju,
- k) **przemocy domowej** – należy przez to rozumieć jednorazowe albo powtarzające się umyślne działanie lub zaniechanie naruszające prawa lub dobra osobiste członków rodziny, a także innych osób wspólnie zamieszkujących lub gospodarujących, w szczególności narażające te osoby na niebezpieczeństwo utraty życia, zdrowia, naruszające ich godność, nietykalność cielesną, wolność, w tym seksualną,

powodujące szkody na ich zdrowiu fizycznym lub psychicznym, a także wywołujące cierpienia i krzywdy moralne u osób dotkniętych przemocą,

- l) **osobie stosującej przemoc domową** – należy przez to rozumieć pełnoletniego, który dopuszcza się przemocy domowej,
- m) **świadku przemocy domowej** – należy przez to rozumieć osobę, która posiada wiedzę na temat stosowania przemocy domowej lub widziała akt przemocy domowej.

3. Standardy Ochrony Małoletnich w Zespole Szkół nr 2 im. Księcia Pawła Karola Sanguszki w Lubartowie:

3.1 Uczniowie, rodzice i pracownicy szkoły znają „Standardy Ochrony Małoletnich”.

Wskaźniki realizacji:

- ✓ Dokument „Standardy Ochrony Małoletnich” został opracowany, zgodnie z Ustawą z dnia 28 lipca 2023 r. o zmianie ustawy – Kodeks rodzinny i opiekuńczy (Dz.U. poz. 1606).
- ✓ Zapoznano z nim pracowników naszej szkoły, rodziców/opiekunów prawnych uczniów oraz uczniów.
- ✓ Dokument wdrożono w pracę szkoły.
- ✓ Dokument udostępniono na stronie internetowej szkoły: www.zs2.lubartow.pl oraz do wglądu w bibliotece szkolnej, pokoju nauczycielskim oraz sekretariacie szkoły.
- ✓ Informacje zawarte w dokumencie prezentowane/przedstawiane są rodzicom podczas zebrań szkolnych oraz konsultacji indywidualnych, a także za pomocą dziennika elektronicznego Librus. Otrzymanie wiadomości jest jednoznaczne z zapoznaniem się z dokumentem i zaakceptowaniem jego treści.
- ✓ Informacje istotne dla uczniów zawarte w dokumencie upowszechniane są w trakcie lekcji wychowawczych, konsultacjach indywidualnych, w trakcie realizowanych programów i warsztatów o charakterze edukacyjnym.

3.2 Pracownicy szkoły współtworzą i gwarantują bezpieczne i przyjazne środowisko w szkole.

Wskaźniki realizacji:

- ✓ W szkole zatrudnia się pracowników po wcześniejszej weryfikacji w Krajowym Rejestrze Karnym, Rejestrze Sprawców Przestępstw na Tle Seksualnym,

a w przypadku stanowisk pedagogicznych dodatkowo w Centralnym Rejestrze Orzeczeń Dyscyplinarnych.

- ✓ Pracownicy szkoły są świadomi swoich praw oraz odpowiedzialności prawnej ciążącej na nich za nieprzestrzeganie standardów ochrony małoletnich.
- ✓ W szkole prowadzona jest systematyczna edukacja wszystkich pracowników z zakresu ochrony uczniów przed krzywdzeniem, a w szczególności:
 - a) rozpoznawania symptomów krzywdzenia uczniów,
 - b) procedur interwencji w przypadku krzywdzenia lub podejrzenia krzywdzenia, a także posiadania informacji o krzywdzeniu ucznia,
 - c) dokumentowania podejmowanych działań związanych z ochroną małoletnich,
 - d) znajomości praw dziecka, praw człowieka i praw ucznia oraz zasad bezpiecznego przetwarzania udostępnionych danych osobowych,
 - f) procedury „Niebieskiej Karty”,
 - g) bezpieczeństwa relacji całego personelu z uczniami, uwzględniającą wiedzę o zachowaniach pożądanych i niedozwolonych w kontaktach z uczniem.
- ✓ W placówce prowadzi się systematyczną diagnozę czynników ryzyka i czynników chroniących, poczucia bezpieczeństwa uczniów, a w szczególności w obszarach:
 - a) relacji między nauczycielami i uczniami,
 - b) relacji między uczniami,
 - c) poczucia bezpieczeństwa szeroko rozumianego, z uwzględnieniem zagrożeń środowiskowych.

3.3 Szkoła oferuje rodzicom/prawnym opiekunom informację oraz edukację w zakresie wychowania dzieci bez przemocy oraz ich ochrony przed krzywdzeniem i wykorzystywaniem.

Wskaźniki realizacji:

- ✓ W dzienniku elektronicznym umieszczamy przydatne informacje dla rodziców na temat: wychowania dzieci bez przemocy, ochrony dzieci przed przemocą i wykorzystywaniem, zagrożeń bezpieczeństwa dziecka w Internecie, możliwości podnoszenia umiejętności, kompetencji wychowawczych oraz dane kontaktowe placówek zapewniających pomoc i opiekę w trudnych sytuacjach życiowych.
- ✓ Wszyscy rodzice mają dostęp do obowiązujących w szkole „Standardów Ochrony Małoletnich” oraz znają sposoby zgłaszania zagrożeń.

- ✓ Rodzice są angażowani w działania szkoły prowadzone na rzecz ochrony małoletnich.
- ✓ Szkoła uzyskuje od rodziców/prawnych opiekunów swoich uczniów informacje zwrotne na temat realizacji „Standardów Ochrony Małoletnich”.
- ✓ Szkoła umożliwia rodzicom/prawnym opiekunom uczniów, poprzez organizację szkoleń czy konsultacji indywidualnych, poszerzanie wiedzy i umiejętności związanych z ochroną dziecka przed zagrożeniami, w tym w Internecie oraz z zakresu wychowania, bez kar fizycznych i krzywdzenia psychicznego dziecka.

3.4 Szkoła zapewnia wychowankom równe traktowanie oraz przestrzeganie ich praw.

Wskaźniki realizacji:

- ✓ Szkoła oferuje uczniom edukację w zakresie praw dziecka, człowieka oraz ochrony przed zagrożeniami przemocą i wykorzystywaniem. W każdej klasie odbywają się:
 - zajęcia na temat praw dziecka/praw człowieka/praw i obowiązków ucznia,
 - zajęcia na temat ochrony przed przemocą oraz wykorzystywaniem,
 - zajęcia z zakresu profilaktyki przemocy rówieśniczej,
 - zajęcia na temat zagrożeń bezpieczeństwa dzieci w Internecie.
- ✓ W każdej klasie uczniowie zostali poinformowani, do kogo mają się zgłosić po pomoc i radę w przypadku krzywdzenia lub wykorzystywania.
- ✓ W szkole (w gablotce przy sekretariacie) dostępne są dla uczniów materiały edukacyjne w zakresie: praw dziecka oraz ochrony przed zagrożeniami, przemocą i wykorzystywaniem seksualnym oraz zasady bezpieczeństwa w Internecie (broszury, ulotki, książki).
- ✓ W szkole dostępne są informacje dla wychowanków na temat możliwości uzyskania pomocy w trudnej sytuacji, w tym numery bezpłatnych telefonów zaufania dla dzieci i młodzieży (specjaliści).

3.5 Organizacja postępowania na wypadek krzywdzenia lub podejrzenia krzywdzenia małoletnich zapewnia skuteczną ochronę uczniom.

Wskaźniki realizacji:

- ✓ Określono procedury interwencji pracowników w sytuacjach krzywdzenia lub podejrzenia krzywdzenia małoletniego, tj.
 - przemocy rówieśniczej,

- przemocy domowej,
 - niedozwolonych zachowań pracowników wobec małoletnich,
 - cyberprzemocy.
- ✓ W szkole ustalone są zasady wsparcia małoletniego po ujawnieniu doznanej przez niego krzywdy.
 - ✓ W szkole wskazano osoby odpowiedzialne za składanie zawiadomień o popełnieniu przestępstwa na szkodę małoletniego, zawiadamianie Sądu Rejonowego oraz osobę odpowiedzialną za wszczynanie procedury „Niebieskiej Karty”.
 - ✓ W szkole wskazano osoby odpowiedzialne za przyjmowanie zgłoszeń o zdarzeniach zagrażających małoletniemu i udzielenia mu wsparcia.
 - ✓ Podmioty postępowania uprawnione do przetwarzania danych osobowych uczestników postępowania w sprawach krzywdzenia małoletnich przestrzegają Politykę Bezpieczeństwa Przetwarzania Danych Osobowych, obowiązującą w szkole (RODO).

3.6 W szkole wzmocnione jest poczucie bezpieczeństwa uczniów w obszarze relacji społecznych oraz ochrony przed treściami szkodliwymi i zagrożeniami z sieci.

Wskaźniki realizacji:

- ✓ W szkole opracowano zasady zapewniające bezpieczne relacje między małoletnimi a pracownikiem.
- ✓ W szkole określono wymogi dotyczące bezpiecznych relacji między uczniami, a w szczególności zachowania niedozwolone.
- ✓ W szkole opracowano zasady korzystania z urządzeń elektronicznych z dostępem do sieci internetowej oraz procedury ochrony małoletnich przed treściami szkodliwymi i zagrożeniami w sieci Internet oraz utrwalanymi w innej formie.
- ✓ W szkole opracowano i wdrożono procedury ochrony małoletnich przed krzywdzeniem w sytuacjach:
 - przemocy fizycznej
 - przemocy psychicznej,
 - przemocy domowej,
 - przemocy seksualnej,
 - cyberprzemocy.

- ✓ W szkole opracowano i wdrożono procedurę „Niebieskiej Karty”.

3.7 Działania podejmowane w ramach ochrony małoletnich przed krzywdzeniem są dokumentowane.

Wskaźniki realizacji:

- ✓ W placówce prowadzony jest rejestr spraw zgłaszanych i rozpatrywanych w związku z podejrzeniem lub krzywdzeniem uczniów.
- ✓ W procedurze „Niebieskiej Karty” stosowane są wzory Kart „A” i „B” oraz kwestionariusze rozpoznania przemocy domowej.
- ✓ Obieg dokumentów i zasady ich przechowywania w sprawach związanych z krzywdzeniem małoletnich określa Instrukcja Kancelaryjna oraz Archiwizacyjna (sekretariat).

3.8 Szkoła monitoruje i okresowo weryfikuje zgodność prowadzonych działań z przyjętymi zasadami i procedurami ochrony dzieci.

Wskaźniki realizacji:

- ✓ Przyjęte zasady i realizowane procedury ochrony uczniów są weryfikowane – przynajmniej raz na dwa lata.
- ✓ W ramach kontroli zasad i praktyk ochrony małoletnich szkoła pozyskuje informacje o uczniach oraz ich rodzicach/prawnych opiekunach.
- ✓ Do weryfikacji szkolnej dokumentacji wykorzystywane są wnioski z kontroli „Standardów Ochrony Małoletnich”.
- ✓ Zasady monitoringu oraz termin, zakres i sposób kontroli określa dyrektor szkoły.

ROZDZIAŁ II:

Zasady ochrony małoletnich przed krzywdzeniem obowiązujące w Zespole Szkół nr 2 im. Księcia Pawła Karola Sanguszki w Lubartowie:

1. Zasady zatrudniania pracowników w Zespole Szkół nr 2 im. Księcia Pawła Karola Sanguszki w Lubartowie oraz dopuszczania do kontaktu innych osób z małoletnimi.

W placówkach prowadzonych przez jednostki samorządu terytorialnego zatrudnia się: **nauczycieli** na podstawie ustawy – Karta Nauczyciela (art. 6 Prawa Oświatowego),

pracowników niepedagogicznych na podstawie ustawy o pracownikach samorządowych (art. 7 Prawa oświatowego), **nauczycieli do realizacji zajęć w ramach programów finansowanych ze środków pochodzących z budżetu Unii Europejskiej** na podstawie Kodeksu Pracy (art. 16 Prawa Oświatowego), **osoby niebędące nauczycielami ani pracownikami niepedagogicznymi** na podstawie Kodeksu Pracy (art. 15 Prawa Oświatowego).

Przed dopuszczeniem osoby zatrudnionej do wykonywania obowiązków związanych z wychowaniem, edukacją, wypoczynkiem, świadczeniem porad psychologicznych, rozwojem duchowym, uprawianiem sportu, realizacją innych zainteresowań przez małoletnich lub opieką nad nimi, szkoła jest zobowiązana sprawdzić osobę zatrudnioną w Rejestrze Sprawców Przepięstw na Tle Seksualnym, a także żądać od kandydata informacji z Krajowego Rejestru Karnego o niekaralności w zakresie przestępiestw określonych w rozdziale XIX i XXV Kodeksu Karnego. Wydruki z Rejestru należy przechowywać w aktach osobowych pracownika.

Wszyscy nowo zatrudnieni pracownicy bądź stażyści, praktykanci przed rozpoczęciem pracy mają obowiązek zapoznania się ze: Statutem Szkoły, Regulaminem Pracy, Standardami Ochrony Małoletnich obowiązującymi w szkole, Regulaminami i instrukcjami BHP i ppoż., Polityki bezpieczeństwa przetwarzania danych osobowych. Potwierdzenie zapoznania się z w/w dokumentami oraz oświadczenia o zobowiązaniu się do ich przestrzegania składane jest w formie pisemnej i umieszczone w aktach osobowych.

2. Zasady bezpiecznych relacji uczniów i pracowników szkoły.

2.1 ZASADY OGÓLNE:

Pracownicy dbają o bezpieczeństwo dzieci podczas pobytu w szkole, monitorują sytuacje i dobrostan dziecka. Pracownicy wspierają dzieci w pokonywaniu trudności. Pomoc dzieciom uwzględnia: umiejętności rozwojowe małoletnich, możliwości wynikające z niepełnosprawności czy specjalnych potrzeb edukacyjnych. Pracownicy podejmują działania wychowawcze mające na celu kształtowanie prawidłowych postaw – wyrażanie emocji w sposób niekrzywdzący innych, niwelowanie zachowań agresywnych, wprowadzanie w życie „Kodeksu Dobrych Praktyk”, doskonalenie asertywności, przy czym nie raniąc i nie obrażając innych osób.

Zasady bezpiecznych relacji personelu z dziećmi obowiązują wszystkich pracowników pedagogicznych, pracowników obsługi, administracji, stażystów,

praktykantów. Znajomość i zaakceptowanie zasad są potwierdzone podpisaniem oświadczenia.

2.2 KOMUNIKACJA BUDUJACA DOBRE RELACJE Z UCZNIEM:

- ✓ W komunikacji z małoletnimi zachowuj cierpliwość i szacunek. Okazuj też zrozumienie dla trudności i problemów uczniów.
- ✓ Słuchaj uważnie uczniów i udzielaj im odpowiedzi adekwatnych do ich wieku i danej sytuacji. W relacjach z uczniami stosuj zasady pozytywnej komunikacji np. aktywne słuchanie, komunikat JA.
- ✓ Daj uczniowi prawo do odczuwania i mówienia o swoich emocjach, do wyrażania własnego zdania oraz prawo do bycia wysłuchanym przez pracownika/nauczyciela.
- ✓ Nie wolno Ci zawstydząć, upokarzać, lekceważyć i obrażać małoletniego. Nie wolno Ci krzyczeć na ucznia w sytuacji innej niż wynikająca z bezpieczeństwa jego lub innych uczniów.
- ✓ Reaguj wg zasad konstruktywnej komunikacji i krytyki na każde obraźliwe, niewłaściwe, dyskryminacyjne zachowanie lub słowa uczniów oraz na wszelkie formy zastraszania i nietolerancji wśród nich.
- ✓ W sytuacji wymagającej interwencji wobec ucznia nie podnoś głosu, nie krzycz na niego, mów wyraźnie, bez szeptu i krzyku. Staraj się utrzymać spokojny aczkolwiek mocny głos i kontakt wzrokowy. W czasie rozmowy nie naruszaj jego przestrzeni osobistej.
- ✓ Nie wolno Ci ujawniać informacji wrażliwych dotyczących małoletniego wobec osób nieuprawnionych, w tym wobec innych uczniów. Obejmuje to wizerunek małoletniego, informacje o jego/jej sytuacji rodzinnej, ekonomicznej, zdrowotnej, opiekuńczej i prawnej.
- ✓ Podejmując decyzje dotyczące małoletniego, poinformuj je o tym i staraj się brać pod uwagę jego oczekiwania.
- ✓ Szanuj prawo ucznia do prywatności. Jeśli konieczne jest odstępnie od zasady poufności, aby go chronić, wyjaśnij mu to najszybciej jak to możliwe.
- ✓ Jeśli pojawi się konieczność porozmawiania z małoletnim na osobności, w sytuacji kryzysowej, możesz też poprosić drugiego pracownika o obecność podczas takiej rozmowy.
- ✓ Nie wolno Ci zachowywać się w obecności dzieci w sposób niestosowny. Obejmuje to również używanie wulgarnych słów, gestów i żartów, czynienie obraźliwych

uwag, nawiązywanie w wypowiedziach do aktywności bądź atrakcyjności seksualnej oraz wykorzystywanie wobec małoletniego relacji władzy lub przewagi fizycznej (zastraszanie, przymuszanie, groźby).

- ✓ Zapewnij małoletnich, że jeśli czują się niekomfortowo w jakiejś sytuacji, wobec konkretnego zachowania czy słów, mogą o tym powiedzieć Tobie lub wskazanej osobie i mogą oczekiwać odpowiedniej reakcji i pomocy.

2.3 KOMUNIKACJA Z UCZNIAMI SŁUŻĄCA ROZWIĄZYWANIU KONFLIKTÓW, UTRZYMANIU ŚWIADOMEJ DYSCYPLINY W PRACY Z MAŁOLETNIAMI:

- ✓ W rozwiązywaniu konfliktów stosuj następujące zasady konstruktywnej komunikacji: nie oceniaj, nie uogólniaj, nie interpretuj, nie dawaj „dobrych rad”, nie moralizuj, stosuj komunikaty „JA”, oddzielaj problem od osoby, wyrażaj brak akceptacji dla zachowania a nie człowieka, skupiaj swoją uwagę na rozmówcy, koncentruj się na tym co mówi, okazuj rozmówcy szacunek, upewniasz się, czy dobrze rozumiesz swojego rozmówcę, wysłuchuj ucznia, mów wprost – otwarcie wyrażaj swoje potrzeby, uczucia i propozycje, udzielaj konkretnych informacji zwrotnych.
- ✓ W komunikacji z uczniem podczas rozwiązywania konfliktów wystrzegaj się: osądzania, krytykowania, wyzywania, rozkazywania, oskarżania, grożenia, odwracania uwagi, niewłaściwego zrozumienia intencji ucznia, niespójności komunikatu werbalnego z niewerbalnym.
- ✓ W procesie rozwiązywania konfliktu dbaj o komunikację dającą uczniowi poczucie bezpieczeństwa emocjonalnego i psychospołecznego, chroniącą go od poczucia, że rozwiązanie konfliktu jest dla niego krzywdzące i rodzi u ucznia poczucie niesprawiedliwości, zlekceważenia czy odrzucenia.
- ✓ Umiejętnie, w sposób konstruktywny uczestniczyć w rozwiązywaniu konfliktów, stosując w zależności od potrzeb różne metody ich rozwiązywania, np. negocjacje, mediacje.
- ✓ Szybko reaguj na problemy związane z dyscypliną uczniów: rozwiązuj pojawiające się problemy z dyscypliną bezpośrednio po naruszeniu zasad przez uczniów, nie podnoś nadmiernie głosu i nie krzycz, zwracaj uwagę tym uczniom, którzy łamią ustalony porządek, wykazuj empatię wobec uczniów, na początku każdego roku szkolnego ustal obowiązujące zasady – wyraźnie określ oczekiwane zachowania uczniów dotyczące różnych rodzajów aktywności małoletnich, np. podczas pracy

na zajęciach lekcyjnych, wycieczkach integracyjnych czy innych formach zajęć szkolnych.

- ✓ Metody dyscyplinowania uczniów nie mogą naruszać godności i nietykalności osobistej uczniów (zakaz stosowania kar fizycznych).
- ✓ Upominaj słownie, staraj się opanować własne negatywne emocje, np. złość, zdenerwowanie.
- ✓ Wyjaśnij uczniowi, za co i dlaczego został ukarany.
- ✓ Karząc ucznia za naganne/niewłaściwe zachowania, nauczyciele i pracownicy szkoły równocześnie dostrzega i nagradza pozytywne zachowania ucznia.

2.4 DZIAŁANIA Z DZIEĆMI:

- ✓ Doceniaj i szanuj wkład dzieci w podejmowane działania, aktywnie je angażuj i traktuj równo bez względu na ich płeć, orientację seksualną, niepełnosprawność, status społeczny, etniczny, kulturowy, religijny i światopogląd.
- ✓ Unikaj faworyzowania uczniów.
- ✓ Nie wolno Ci nawiązywać z małoletnim jakichkolwiek relacji romantycznych lub seksualnych ani składać mu propozycji o nieodpowiednim charakterze. Obejmuje to także seksualne komentarze, żarty, gesty oraz udostępnianie małoletnim treści erotycznych i pornograficznych bez względu na ich formę.
- ✓ Nie wolno Ci utrwalać wizerunku małoletniego (filmowanie, nagrywanie głosu, fotografowanie) dla potrzeb prywatnych. Dotyczy to także umożliwienia osobom trzecim utrwalenia wizerunków dzieci, jeśli dyrekcja nie została o tym poinformowana, nie wyraziła na to zgody i nie uzyskała zgody rodziców/prawnych opiekunów oraz samych zainteresowanych.
- ✓ Nie wolno Ci proponować małoletnim alkoholu, wyrobów tytoniowych ani nielegalnych substancji, jak również używać ich w obecności uczniów.
- ✓ Nie wolno Ci przyjmować pieniędzy ani prezentów od dziecka, ani rodziców/prawnych opiekunów małoletniego. Nie dotyczy to okazjonalnych podarków związanych ze świętami w roku szkolnym, np. kwiatów, prezentów składkowych czy drobnych upominków.
- ✓ Wszystkie ryzykowne sytuacje, które obejmują zauroczenie małoletnim przez pracownika, muszą być raportowane dyrekcji. Jeśli jesteś ich świadkiem reaguj stanowczo, ale z wyczuciem, aby zachować godność osób zainteresowanych.

2.5 ZAKAZ STOSOWANIA PRZEMOCY WOBEC MAŁOLETNIEGO W JAKIEJKOWIEK FORMIE, W TYM NAWIĄZYWANIA RELACJI O CHARAKTERZE SEKSUALNYM:

Każde przemocowe działanie wobec dziecka jest niedopuszczalne. Istnieją jednak sytuacje, w których fizyczny kontakt z dzieckiem może być stosowny i spełnia zasady bezpiecznego kontaktu: jest odpowiedzią na potrzeby ucznia w danym momencie, uwzględnia wiek dziecka, etap rozwojowy, płeć, kontekst kulturowy i sytuacyjny. Nie można jednak wyznaczyć uniwersalnej stosowności każdego takiego kontaktu fizycznego, ponieważ zachowanie odpowiednie wobec jednego dziecka może być nieodpowiednie wobec innego. Kieruj się zawsze swoim profesjonalnym osądem, słuchając, obserwując i odnotowując reakcję dziecka, pytając je o zgodę na kontakt fizyczny (np. przytulenie) i zachowując świadomość, że nawet przy Twoich dobrych intencjach taki kontakt może być błędnie zinterpretowany przez dziecko lub osoby trzecie.

- ✓ Kontakty pracowników z uczniami nie łamią obowiązującego prawa, ustalonych norm i zasad. Wszyscy uczniowie są sprawiedliwie traktowani. Pracownicy nie dzielą ich i nie dyskryminują (ze względu na pochodzenie, poczucie tożsamości, wiek, płeć, status materialny, wygląd zewnętrzny, wiedzę czy umiejętności).
- ✓ Pracownicy nie wykorzystują wobec ucznia relacji władzy lub przewagi fizycznej (zastraszanie, przymuszanie, groźby).
- ✓ Pracownicy nie stosują żadnej formy przemocy fizycznej wobec ucznia, np. takiej jak: zabieranie rzeczy, niszczenie rzeczy, bicie, popychanie, szturchanie, ograniczenie swobody ruchu, szczypanie, klapsy, pociągnięcie za włosy, bicie przedmiotami, wykręcanie rąk.
- ✓ Pracownicy nie stosują żadnej formy przemocy psychicznej wobec ucznia, np. takiej jak: obniżanie statusu ucznia w grupie, stygmatyzowanie uczniów z powodu ich zdrowia, osiągnięć edukacyjnych, wyglądu, orientacji seksualnej, światopoglądu czy sytuacji majątkowej, ośmieszanie, poniżanie, wyzywanie, zastraszanie uczniów, obrażanie ich godności, komentarze i ataki na czatach, komunikatorach i forach internetowych, umieszczanie obraźliwych, ośmieszających uczniów rysunków, zdjęć i filmów, rozpowszechnianie wszelkich nieprawdziwych, poniżających uczniów materiałów, cyberstalking – śledzenie w sieci poczynań uczniów i upublicznianie ich.
- ✓ Pracownicy nie stosują naruszających godność ucznia wypowiedzi o podtekście seksualnym, nie nawiązują w wypowiedziach do aktywności bądź atrakcyjności

seksualnej w tym: komentarzy na temat ciała/wyglądu/ubioru z podtekstem seksualnym, dyskryminujących komentarzy odnoszących się do płci, wulgarnych lub niestosownych dowcipów i żartów, cmokania, itp., nie pisze do uczniów wulgarnych lub dwuznacznych smsów, e-maili, nie publikuje żadnych prywatnych zdjęć ani innych informacji o uczniach i ich rodzinach w osobistych mediach społecznościowych, np. Facebooku, bez zgody zainteresowanych stron, nie wdaje się w prywatne rozmowy uczniów w mediach społecznościowych, nie zamieszcza komentarzy i nie udostępnia zdjęć, w jakimkolwiek podtekście lub kontekście erotycznym, które mogłyby uczniom wyrządzić krzywdę.

- ✓ Pracownicy nie naruszają nietykalności osobistej ucznia. Nie zachowują się wobec dziecka w sposób niestosowny, np. nie obmacują go, nie dotykają, nie głaszczą, nie poklepują w sposób poufaly, dwuznaczny w celu zaspokojenia własnych potrzeb seksualnych).
- ✓ Nie zmuszają ucznia do odbycia jakiegokolwiek aktywności o charakterze seksualnym.
- ✓ Nie prowokują nieodpowiednich kontaktów z małoletnimi, np. nie angażują się w takie aktywności jak łaskotanie, udawane walki z małoletnimi czy brutalne zabawy fizyczne.
- ✓ Pracownicy informują dzieci, że jeśli czują się niekomfortowo w jakiejś sytuacji, wobec konkretnego zachowania czy słów, mogą o tym powiedzieć Tobie lub wskazanej osobie i mogą oczekiwać odpowiedniej reakcji lub pomocy.
- ✓ Pracownik zawsze jest przygotowany na wyjaśnienie swoich działań bądź zachowań.
- ✓ Pracownicy zachowują szczególną ostrożność wobec małoletnich, którzy doświadczyli nadużycia i krzywdzenia, w tym seksualnego, fizycznego bądź zaniedbania. Jeżeli małoletni dążyliby do nawiązania niestosownych bądź nieadekwatnych fizycznych kontaktów z dorosłymi, pracownik reaguje z wycuciem, jednak stanowczo, a także pomaga dziecku zrozumieć znaczenie osobistych granic.
- ✓ Pracownicy równoważą potrzebę nadzoru z prawem uczniów do prywatności, np. nie należy wchodzić pod prysznic i do szatni na zajęciach wychowania fizycznego bez poinformowania o tym uczniów, nie należy otaczać uczniów osobistą opieką, której oni nie potrzebują.

2.6 ZASADY NAWIĄZYWANIA KONTAKTU Z MAŁOLETNIAMI POZA GODZINAMI PRACY, ZA POMOCĄ KANAŁÓW SŁUŻBOWYCH ORAZ W CELACH EDUKACYJNYCH LUB WYCHOWAWCZYCH:

- ✓ Kontaktując się z małoletnim pracownik traktuje go **podmiotowo**.

- ✓ Kontakt z uczniem nigdy nie może być niejawnym bądź ukrywany, nie może wiązać się z jakąkolwiek gratyfikacją ani wynikać z relacji władzy.
- ✓ Co do zasady kontakt z uczniami powinien odbywać się wyłącznie w godzinach pracy i dotyczyć celów mieszczących się w zakresie obowiązków pracownika, m. in. celów edukacyjnych lub wychowawczych.
- ✓ Pracownik nie zaprasza uczniów do swojego miejsca zamieszkania, nie spotyka się z nimi prywatnie poza godzinami pracy.
- ✓ Pracownik nie nawiązuje kontaktów prywatnych z uczniami.
- ✓ Jeśli zachodzi taka konieczność, właściwą formą komunikacji z uczniami poza godzinami pracy są kanały służbowe (e-mail, telefon służbowy, dziennik elektroniczny).

2.7 BEZPIECZEŃSTWO W SIECI:

- ✓ Bądź świadom cyfrowych zagrożeń i ryzyka wynikającego z rejestracji Twojej prywatnej aktywności w sieci przez aplikacje, ale także Twoich własnych działań w Internecie. Dotyczy to lajkowania określonych stron, korzystania z aplikacji randkowych, na których możesz spotkać małoletnich, obserwowania określonych osób/stron w mediach społecznościowych i ustawień prywatności kont, z których korzystasz. Jeśli Twój profil jest publicznie dostępny, młodzież i ich rodzice/prawni opiekunowie będą mieć wgląd w Twoją cyfrową aktywność.
- ✓ W trakcie lekcji osobiste urządzenia elektroniczne powinny być wyłączone lub wyciszone, a funkcjonalność bluetooth wyłączona na terenie instytucji.

3. Zasady bezpiecznych relacji między małoletnimi.

3.1. ZASADY BEZPIECZNYCH RELACJI MIĘDZY MAŁOLETNIAMI:

- ✓ Uczniowie mają prawo do życia i przebywania w bezpiecznym środowisku, także w szkole. Nauczyciele i pracownicy szkoły chronią uczniów i zapewniają im bezpieczeństwo.
- ✓ Uczniowie mają obowiązek przestrzegania zasad i norm określonych w Statucie Szkoły oraz Regulaminie Ucznia.
- ✓ Uczniowie uznają prawo innych uczniów do odmienności i zachowania tożsamości ze względu na: pochodzenie etniczne, geograficzne, narodowe, religię, status ekonomiczny, cechy rodzinne, wiek, płeć, orientację seksualną, cechy fizyczne,

niepełnosprawność. Nie naruszają praw innych uczniów – nikogo nie dyskryminują ze względu na jakąkolwiek jego odmiennosc.

- ✓ Zachowanie i postępowanie uczniów wobec kolegów/koleżanek/innych osób nie narusza ich poczucia godności osobistej. Uczniowie są zobowiązani do respektowania praw i wolności osobistych swoich kolegów i koleżanek, ich prawa do własnego zdania, do poszukiwań i popełniania błędów, do własnych poglądów, wyglądu i zachowania – w ramach społecznie przyjętych norm i wartości.
- ✓ Kontakty między uczniami cechuje zachowanie przez nich wysokiej kultury osobistej np. używanie zwrotów grzecznościowych typu *proszę, dziękuję, przepraszam*, uprzejmość, życzliwość, poprawny, wolny od wulgaryzmów język, kontrola swojego zachowania i emocji, wyrażanie sądów i opinii w spokojny sposób, który nikogo nie obraża i nie krzywdzi.
- ✓ Uczniowie budują wzajemne relacje poprzez niwelowanie konkurencyjności między sobą w różnych obszarach życia, wzajemne zrozumienie oraz konstruktywne, bez użycia siły rozwiązywanie problemów i konfliktów między sobą. Akceptują i szanują siebie nawzajem.
- ✓ Uczniowie okazują zrozumienie dla trudności i problemów kolegów/koleżanek i oferują im pomoc. Nie kpią, nie szydzą z ich słabości, nie wyśmiewają ich, nie krytykują.
- ✓ W kontaktach między sobą uczniowie nie powinni zachowywać się prowokacyjnie i konkurencyjnie. Nie powinni również mieć poczucia zagrożenia czy odczuwać wrogości ze strony kolegów.
- ✓ Uczniowie mają prawo do własnych poglądów, ocen i spojrzenia na świat oraz wyrażania ich, pod warunkiem, że sposób ich wyrażania wolny jest od agresji i przemocy oraz nikomu nie wyrządza krzywdy.
- ✓ Bez względu na powód, agresja i przemoc fizyczna, słowna lub psychiczna wśród uczniów nigdy nie może być przez nich akceptowana lub usprawiedliwiona. Uczniowie nie mają prawa stosować z jakiegokolwiek powodu słownej, fizycznej i psychicznej agresji i przemocy wobec innych uczniów.
- ✓ Uczniowie mają obowiązek przeciwstawiania się wszelkim przejawom brutalności i wulgarności oraz informowania pracowników szkoły o zaistniałych zagrożeniach.
- ✓ Jeśli uczeń jest świadkiem stosowania przez innego ucznia/uczniów jakiegokolwiek formy agresji lub przemocy, ma obowiązek reagowania na nią np: pomaga ofierze,

chroni ją, szuka pomocy dla ofiary u osoby dorosłej (zgodnie z obowiązującymi w szkole procedurami).

- ✓ Wszyscy uczniowie znają obowiązujące w szkole procedury bezpieczeństwa – wiedzą, jak zachowywać się w sytuacjach, które zagrażają ich bezpieczeństwu lub bezpieczeństwa innych uczniów, gdzie i do kogo dorosłego mogą się w szkole zwrócić o pomoc.
- ✓ Jeśli uczeń stał się ofiarą agresji lub przemocy, może uzyskać w szkole pomoc, zgodnie z obowiązującymi w niej procedurami.

3.2. NIEDOZWOLONE ZACHOWANIA MAŁOLETNIICH W SZKOLE:

- ✓ Agresja i przemoc fizyczna w różnych formach, np.: bicie, uderzenie, popychanie, kopanie, opluwanie, drapanie, wymuszenia, napastowanie seksualne, nadużywanie swojej przewagi nad inną osobą, fizyczne zaczepki, zmuszanie innej osoby do podejmowania niewłaściwych działań, rzucanie w kogoś przedmiotami.
- ✓ Agresja i przemoc słowna w różnych formach, np.: obelgi, wyzwiska, wyśmiewanie, drwienie, szydzenie z ofiary, bezpośrednie obrażanie ofiary, plotki i obraźliwe żarty, przedrzeźnianie ofiary, groźby.
- ✓ Agresja i przemoc psychiczna w różnych formach, np.: poniżanie, wykluczanie, izolacja, milczenie, manipulowanie, pisanie na ścianach (np. w toalecie, na korytarzu, na ławkach i innych meblach szkolnych), wulgarne gesty, śledzenie, obraźliwe SMSy i MMSy, wiadomości na forach/grupach internetowych, telefony i e-maile zawierające groźby, poniżające, wulgarne, zastraszające, niszczenie lub zabieranie rzeczy należących do ofiary, straszenie, gapienie się, szantażowanie.
- ✓ Stwarzanie niebezpiecznych sytuacji w szkole lub klasie, np. rzucanie plecakami, plucie na siebie nawzajem, przynoszenie do szkoły ostrych narzędzi, innych niebezpiecznych przedmiotów i substancji (środków pirotechnicznych, gazów obronnych, noży, zapalniczek), używanie ognia na terenie szkoły.
- ✓ Nieuzasadnione, bez zgody nauczyciela opuszczanie sali lekcyjnej. Wagarowanie. Wyjście bez zezwolenia poza teren szkoły w trakcie przerwy lub lekcji.
- ✓ Celowe nieprzestrzeganie zasad bezpieczeństwa podczas zajęć i zabaw organizowanych w szkole. Celowe zachowania zagrażające zdrowiu bądź życiu.
- ✓ Niewłaściwe zachowanie podczas wycieczek szkolnych i przerw międzylekcyjnych, np. przebywanie w miejscach niedozwolonych, bieganie, wychodzenie poza teren szkoły bez określonego celu itp.

- ✓ Uleganie nałogom, np. palenie papierosów i e-papierosów, picie alkoholu, zażywanie środków psychoaktywnych.
 - ✓ Rozprowadzanie i stosowanie narkotyków/środków odurzających.
 - ✓ Niestosowne odzywanie się do kolegów lub innych osób w szkole lub poza nią.
 - ✓ Używanie wulgaryzmów w szkole i poza nią.
 - ✓ Celowe niszczenie lub nieszanowanie własności innych osób oraz własności szkolnej.
 - ✓ Kradzież/przywłaszczenie własności kolegów lub innych osób oraz własności szkolnej.
 - ✓ Wyłudzenie pieniędzy lub innych rzeczy od uczniów.
 - ✓ Namawianie do challenge np.: plucia na siebie, kradzieży w sklepie bądź innych rzeczy, które są nie zgodne z prawem.
 - ✓ Wysługiwanie się innymi uczniami w zamian za korzyści materialne.
 - ✓ Rozwiązywanie w sposób siłowy konfliktów z kolegami/koleżankami. Udział w bójce.
 - ✓ Szykanowanie uczniów lub innych osób w szkole z powodu odmienności przekonań, religii, światopoglądu, płci, poczucia tożsamości, pochodzenia, statusu ekonomicznego i społecznego, niepełnosprawności, wyglądu.
 - ✓ Niereagowanie na niewłaściwe zachowania kolegów (bicie, wyzywanie, dokuczanie, hejtowanie).
 - ✓ Znęcanie się (współdziałanie w znęcaniu się nad kolegami, zorganizowana przemoc, zastraszanie).
 - ✓ Aroganckie, niegrzeczne zachowanie wobec kolegów/koleżanek, wulgaryzmy. Kłamanie, oszukiwanie kolegów/koleżanek oraz innych osób w szkole.
 - ✓ Fotografowanie lub filmowanie zdarzeń z udziałem innych uczniów/osób bez ich zgody.
 - ✓ Upublicznianie materiałów i fotografii bez zgody obecnych na nich osób.
 - ✓ Stosowanie wobec innych uczniów/innych osób różnych form cyberprzemocy.
4. Zasady korzystania z urządzeń elektronicznych z dostępem do sieci Internetu oraz ochrony uczniów przed treściami szkodliwymi i zagrożeniami z sieci.

Obowiązkiem prawnym szkoły jest takie wykorzystanie sieci, które będzie adekwatne do poziomu dojrzałości poznawczej i emocjonalno – społecznej ucznia oraz nie będzie mu szkodzić ani zagrażać jego rozwojowi psychofizycznemu. Do potencjalnych zagrożeń płynących z użytkowania sieci należy zaliczyć:

- ✓ dostęp do treści niezgodnych z celami wychowania i edukacji (narkotyki, przemoc, pornografia, pedofilia, hazard),
- ✓ działalność innych użytkowników zagrażająca dobru dziecka,
- ✓ oprogramowanie umożliwiające śledzenie i pozyskanie danych osobowych użytkowników szkolnej sieci.

4.1. ZASADY KORZYSTANIA Z URZĄDZEŃ ELEKTRONICZNYCH Z DOSTĘPEM DO INTERNETU:

- ✓ Infrastruktura sieciowa szkoły umożliwia dostęp do Internetu, zarówno pracownikowi, jak i uczniom, w czasie zajęć i poza nimi.
- ✓ Sieć jest monitorowana w taki sposób, aby możliwe było zidentyfikowanie sprawców ewentualnych nadużyć.
- ✓ Rozwiązania organizacyjne na poziomie szkoły bazują na aktualnych standardach bezpieczeństwa.
- ✓ Na wszystkich komputerach z dostępem do Internetu na terenie szkoły jest zainstalowane oraz systematycznie aktualizowane oprogramowanie antywirusowe i antyspamowe.
- ✓ W szkole wyznaczony jest pracownik odpowiedzialny za bezpieczeństwo sieci. Do jego obowiązków należą:
 - zabezpieczenie sieci internetowej placówki przed niebezpiecznymi treściami poprzez właściwą konfigurację zabezpieczeń na routerze UNIFI;
 - sprawdzanie, co najmniej raz w miesiącu, czy na komputerach, w tym ze swobodnym dostępem do Internetu nie znajdują się niebezpieczne treści.
- ✓ Pracownik odpowiedzialny za Internet posiada indywidualny login i hasło, umożliwiające korzystanie z Internetu na terenie szkoły. Pracownik zachowuje login i hasło w tajemnicy.
- ✓ Indywidualny login i hasło do Internetu posiada każdy nauczyciel prowadzący zajęcia komputerowe z dziećmi.
- ✓ Na terenie szkoły dostęp ucznia do Internetu możliwy jest pod nadzorem nauczyciela na zajęciach informatycznych i zawodowych, za pomocą sieci wi-fi szkoły, po podaniu hasła bądź bez nadzoru nauczyciela – na przeznaczonych do tego komputerach, znajdujących się na terenie szkoły.
- ✓ Uczeń może korzystać z Internetu tylko na komputerze z zainstalowanym programem filtrującym treści.

- ✓ Korzystanie z multimediiów, Internetu i programów użytkowych służy wyłącznie celom informacyjnym i edukacyjnym.
- ✓ Uczeń obsługuje sprzęt komputerowy zgodnie z zaleceniami nauczyciela, z obowiązującym regulaminem Pracowni Komputerowej oraz z instrukcją BHP stanowiska komputerowego.
- ✓ Istnieje regulamin korzystania z Internetu przez młodzież w każdej sali komputerowej.
- ✓ Użytkownikowi komputera zabrania się:
 - instalowania oprogramowania oraz dokonywania zmian w konfiguracji oprogramowania zainstalowanego w systemie,
 - usuwania cudzych plików, odinstalowania programów, dekompletowania sprzętu,
 - dotykania elementów z tyłu komputera, kabli zasilających, a także kabli sieciowy bez opieki nauczyciela prowadzącego.

4.2.ZASADY KORZYSTANIA Z TELEFONÓW KOMÓRKOWYCH I INNYCH URZĄDZEŃ ELEKTRONICZNYCH:

- ✓ Uczeń ma prawo korzystać na terenie szkoły z telefonu komórkowego oraz innych urządzeń elektronicznych zgodnie z ustalonymi w szkole zasadami zawartymi w Statucie Szkoły.
- ✓ Przez pojęcie „telefon komórkowy” rozumie się także smartfon, urządzenie typu smartwatch, itp.
- ✓ Przez pojęcie „inne urządzenia elektroniczne” rozumie się także tablet, odtwarzacz muzyki, dyktafon, kamerę, aparat cyfrowy, słuchawki, itp.
- ✓ Uczniowie przynoszą do szkoły telefony komórkowe oraz inny sprzęt elektroniczny na własną odpowiedzialność i za zgodą rodziców/prawnych opiekunów.
- ✓ Szkoła nie ponosi odpowiedzialności za zaginięcie lub zniszczenie czy kradzież sprzętu przynieszonego przez uczniów.
- ✓ Uczniowie mają bezwzględny zakaz korzystania z telefonu komórkowego oraz innych urządzeń elektronicznych z dostępem do Internetu podczas zajęć edukacyjnych, opiekuńczych, sportowych, uroczystości, a także zajęć pozalekcyjnych organizowanych na terenie szkoły.
- ✓ Uczeń ma obowiązek wyłączyć lub wyciszyć telefon (bez wibracji) i schować go do torby, plecaka przed rozpoczęciem zajęć edukacyjnych. Telefon pozostaje niewidoczny zarówno dla ucznia, jak i pozostałych osób. Niektórzy nauczyciele

wprowadzili nakaz pozostawiania telefonów na ławce w pobliżu prowadzącego zajęcia.

- ✓ Telefony i inne urządzenia elektroniczne można wykorzystywać podczas zajęć lekcyjnych w celach dydaktycznych pod opieką oraz za zgodą nauczyciela prowadzącego zajęcia. Uczeń może korzystać z telefonu, a także innych urządzeń elektronicznych w celu wyszukania informacji niezbędnych do realizacji zadań podczas zajęć, po uzyskaniu zgody nauczyciela prowadzącego dane zajęcia lub na jego wyraźne polecenie.
- ✓ Jeśli uczeń czeka na ważną informację (połączenie, SMS itp.) ma obowiązek poinformować o tym fakcie nauczyciela przed lekcją, poprosić o pozwolenie na skorzystanie z telefonu i ustalić sposób odebrania tej wiadomości. Dotyczy to także sytuacji, gdy wystąpiła pilna potrzeba skontaktowania się, np. z rodzicami lub w innej ważnej sprawie.
- ✓ Na terenie szkoły zakazuje się uczniom filmowania, fotografowania oraz utrwalania dźwięku na jakichkolwiek nośnikach cyfrowych, a także fotografowania i rozpowszechniania prac klasowych, sprawdzianów, testów i kartkówek.
- ✓ Powyższe nie dotyczy wydarzeń publicznych odbywających się w szkole, w tym uroczystości szkolnych.
- ✓ Nagrywanie dźwięku i obrazu za pomocą telefonu, lub innych urządzeń jest możliwe jedynie za zgodą osoby nagrywanej lub fotografowanej. Niedopuszczalne jest nagrywanie lub fotografowanie sytuacji niezgodnych z powszechnie przyjętymi normami etycznymi i społecznymi oraz przesyłanie treści obrażających inne osoby.

4.3. ZASADY POSTĘPOWANIA W PRZYPADKU NARUISZENIA ZASAD KORZYSTANIA Z TELEFONÓW I INNYCH URZĄDZEŃ ELEKTRONICZNYCH NA TERENIE SZKOŁY:

- ✓ Naruszenie przez ucznia zasad używania telefonów komórkowych na terenie szkoły powoduje wyciągnięcie konsekwencji zgodnie z zasadami zawartymi w Statucie Szkoły.

4.4.ZASADY OCHRONY UCZNIÓW PRZED TREŚCIAMI SZKODLIWYMI I ZAGROŻENIAMI Z SIECI:

- ✓ Szkoła ma obowiązek podejmować działania zabezpieczające małoletnich przed łatwym dostępem do tych treści z sieci, które mogą zagrażać ich prawidłowemu rozwojowi.
- ✓ Pod pojęciem „treści szkodliwe i zagrożenia z sieci” rozumiane są: treści szkodliwe, niedozwolone, nielegalne i niebezpieczne dla zdrowia (pornografia, treści obrazujące przemoc, promujące działania szkodliwe dla zdrowia i życia małoletnich, popularyzujące ideologię faszystowską i działalność niezgodną z prawem, nawołujące do samookaleczeń i samobójstw, korzystania z narkotyków, a także różne formy cyberprzemocy, np. nękanie, straszenie, szantażowanie z użyciem sieci, publikowanie lub rozsyłanie ośmieszających, kompromitujących informacji, zdjęć, filmów z użyciem sieci oraz podszywanie się w sieci pod kogoś wbrew jego woli.
- ✓ Podstawowe działanie zabezpieczające młodzież przed dostępem do treści szkodliwych i zagrożeń z sieci jest monitorowanie działań i aktualizowanie programu antywirusowego, stosowanie filtrów antyspamowych.
- ✓ Szkoła prowadzi edukację, która udoskonala umiejętności uczniów w posługiwaniu się technologią komunikacyjną.
- ✓ Prowadzenie systematycznych działań wychowawczych (integracja zespołu klasowego, budowanie dobrych relacji pomiędzy uczniami, wprowadzanie prac grupowych).
- ✓ Prowadzenie działań profilaktycznych propagujących zasady bezpiecznego korzystania z sieci oraz uświadamiających zagrożenia płynące z użytkowania różnych technologii komunikacyjnych. Celem tych działań jest przede wszystkim poszerzanie wiedzy na temat różnych form cyberprzemocy, prewencji oraz sposobu reagowania w przypadku pojawienia się zagrożenia.
- ✓ Pokazywanie sposobów bezpiecznego korzystania z sieci, w tym przestrzeganie przed zagrożeniami płynącymi z niewłaściwego użytkowania urządzeń multimedialnych.
- ✓ Prowadzenie działań mających na celu zapobieganie i ograniczenie lub wyeliminowanie zachowań agresywnych realizowanych przy użyciu technologii komunikacyjnych w szkole i poza nią, propagowanie zasad dobrego zachowania w Internecie.

- ✓ Włączenie rodziców uczniów w działania szkoły na rzecz zapobiegania cyberprzemoc – poinformowanie ich o „Standardach Ochrony Małoletnich” w zakresie reagowania na cyberprzemoc, edukacja na temat cyberprzemocy i zagrożeń z sieci, udostępnianie materiałów i publikacji dla rodziców, w tym zwrócenie uwagi na kontrolę swoich dzieci.
- ✓ Instalowanie aplikacji filtrujących na każdym komputerze, z których korzystają pracownicy i uczniowie oraz aplikacji filtrujących do usług sieciowych.
- ✓ Podejmowanie interwencji w każdym przypadku ujawnienia lub podejrzenia cyberprzemocy lub ujawnienie niebezpiecznych treści.
- ✓ Określenie procedury wskazującej osoby w szkole, do których należy się zwrócić oraz działania, które należy podjąć w sytuacji znalezienia niebezpiecznych treści na komputerze lub zjawiska zaobserwowanej cyberprzemocy – Rozdział 3 dokumentu.

5. Zasady ochrony wizerunku małoletniego.

W Zespole Szkół nr 2 im. Księcia Pawła Karola Sanguszki w Lubartowie w celu ochrony wizerunku uczniów małoletnich jest opracowana Klauzula informacyjna dla rodziców/prawnych opiekunów pod nazwą „ **ZGODA NA PRZETWARZANIE WIZERUNKU UCZNI**” .

Wizerunek ucznia jest jedną z danych osobowych i chroniony jest na tych samych zasadach co pozostałe dane osobowe ucznia – zgoda na przetwarzanie wizerunku ucznia stanowi załącznik nr 6 do „Standardów Ochrony Małoletnich” obowiązujących w Zespole Szkół nr 2 im. Księcia Pawła Karola Sanguszki w Lubartowie.

- ✓ Szkoła zapewnia najwyższe standardy ochrony danych osobowych małoletnich zgodnie z obowiązującymi przepisami prawa.
- ✓ Wizerunek podlega ochronie na podstawie przepisów zawartych w Kodeksie cywilnym, w ustawie o prawie autorskim o prawach pokrewnych, a także na podstawie ustawy o ochronie danych osobowych (RODO).
- ✓ Rodzic/prawny opiekun wyrażający zgodę otrzymuje klauzulę informacyjną o zasadach przetwarzania danych osobowych w postaci wizerunku małoletniego oraz jest informowany przez osobę reprezentującą administratora danych osobowych o przysługujących prawach, w tym prawie do wycofania zgody oraz innych, zgodnie z art. 5 RODO.

6. Zasady ochrony danych osobowych małoletnich.

- ✓ W szkole Polityce Ochrony Danych Osobowych wprowadzonej Zarządzeniem nr 4/2018 Dyrektora Zespołu Szkół nr 2 w Lubartowie z dnia 25 maja 2018 r. Polityka Ochrony Danych Osobowych jest dokumentem opisującym zasady ochrony danych osobowych stosowane przez administratora danych w Zespole Szkół nr 2 im. Księcia Pawła Karola Sanguszki w Lubartowie w celu spełnienia wymagań Rozporządzenia Parlamentu Europejskiego i Rady UE 2016/679 z dnia 27 kwietnia 2016 r. w sprawie ochrony osób fizycznych w związku z przetwarzaniem danych osobowych (RODO). Załącznik nr 5.
- ✓ Dane osobowe ucznia podlegają ochronie na zasadach określonych w odrębnych przepisach.
- ✓ Pracownik ma obowiązek zachowania w tajemnicy danych osobowych, które przetwarza oraz zachowania w tajemnicy sposobów zabezpieczania danych osobowych przed nieuprawnionym dostępem.
- ✓ Dane osobowe ucznia są udostępniane wyłącznie za zgodą dyrektora osobom i podmiotom uprawnionym.
- ✓ Pracownik jest uprawniony do przetwarzania danych osobowych ucznia i udostępniania tych danych w ramach Zespołu Interdyscyplinarnego, powołanego w trybie ustawy z o przeciwdziałaniu przemocy w rodzinie.
- ✓ Pracownik może wykorzystać informacje o małoletnim w celach szkoleniowych lub edukacyjnych wyłącznie z zachowaniem anonimowości ucznia oraz w sposób uniemożliwiający identyfikację dziecka.
- ✓ Pracownik nie ma prawa udostępniać przedstawicielom mediów informacji o małoletnim ani o jego rodzicu/prawnym opiekunie.
- ✓ Pracownik, w wyjątkowych i uzasadnionych sytuacjach, może skontaktować się z rodzicem/prawnym opiekunem małoletniego i zapytać go o zgodę na podanie jego danych kontaktowych przedstawicielom mediów. W przypadku uzyskania takiej zgody, pracownik podaje przedstawicielowi mediów dane kontaktowe do rodzica/prawnego opiekuna.
- ✓ Dyrektor szkoły oraz pracownik, za zgodą dyrektora, w wyjątkowych i uzasadnionych sytuacjach, może wypowiedzieć się w kontakcie z przedstawicielami mediów o sprawie małoletniego lub jego rodzica/prawnego opiekuna.

- ✓ W celu realizacji materiału medialnego można udostępnić mediom wybrane pomieszczenia szkoły. Decyzję taką podejmuje dyrektor.
- ✓ Dyrektor, podejmując decyzję, o której mowa w punkcie poprzedzającym, poleca przygotować wybrane pomieszczenie w celu realizacji materiału medialnego w taki sposób, by umożliwić filmowanie przebywających na terenie szkoły innych małoletnich.

ROZDZIAŁ III: Zasady i procedury podejmowania interwencji w przypadku podejrzenia krzywdzenia lub posiadania informacji o krzywdzeniu małoletniego.

1. Zasady i procedury podejmowania interwencji w sytuacji podejrzenia stosowania lub stosowania przemocy domowej.

FAKT UJAWNIENIA JAKIEJKOLWIEK PRZEMOCY DOMOWEJ NIE PODLEGA OCENIE UWIARYGADNIAJĄCEJ ZE STRONY PRACOWNIKA SZKOŁY, ALE WYMAGA ZAREAGOWANIA!!!

1.1. Definicja przemocy domowej.

Pod pojęciem „przemoc domowa” należy rozumieć **jednorazowe** albo powtarzające się umyślne działanie lub zaniechanie, wykorzystujące przewagę fizyczną, psychiczną lub ekonomiczną, naruszające prawa lub dobra osobiste osoby doznającej przemocy domowej, w szczególności:

- ✓ narażające tę osobę na niebezpieczeństwo utraty życia, zdrowia lub mienia,
- ✓ naruszające jej godność, nietykalność cielesną lub wolność, w tym seksualną,
- ✓ powodujące szkody na jej zdrowiu fizycznym lub psychicznym, wywołujące u tej osoby cierpienie lub krzywdę,
- ✓ ograniczające lub pozbawiające tę osobę dostępu do środków finansowych lub możliwości podjęcia pracy lub uzyskania samodzielności finansowej,
- ✓ istotnie naruszające prywatność tej osoby lub wzbudzające u niej poczucie zagrożenia, poniżenia lub udręczenia, w tym podejmowane za pomocą środków komunikacji elektronicznej.

1.2. Rodzaje przemocy domowej:

- ✓ **przemoc fizyczna** – to każde intencjonalne działanie sprawcy, mające na celu przekroczenie granicy ciała małoletniego. Często powoduje różnego rodzaju urazy.
- ✓ **przemoc psychiczna** („maltretowanie psychiczne”) – to powtarzający się wzorzec zachowań opiekuna lub skrajnie drastyczne wydarzenie (lub wydarzenia), które powodują u małoletniego poczucie, że jest nic nie wart, zły, niekochany, niechciany, zagrożony i że jego osoba ma jakąkolwiek wartość jedynie wtedy, gdy zaspokaja potrzeby innych. Wyróżnia się kilka form maltretowania psychicznego: odtrącanie, zastraszanie, wyzyskiwanie, ignorowanie potrzeb dziecka, nieokazywanie pozytywnych uczuć, brak emocji w interakcji z małoletnim, izolowanie, zaniedbywanie rozwoju umysłowego, nauki, zdrowia, opieki medycznej. Przemoc psychiczna małoletniego to kategoria, w której najczęściej nie ma widocznych dowodów winy sprawcy. Podstawowym narzędziem zatrzymania przemocy psychicznej jest praca z rodziną, która odbywać się może w ramach procedury „Niebieskiej Karty”.
- ✓ **przemoc seksualna** – według Światowej Organizacji Zdrowia przemoc seksualna to zaangażowanie małoletniego w aktywność seksualną, której nie jest on lub ona w stanie w pełni zrozumieć i udzielić na nią świadomej zgody, naruszająca prawo i obyczaje danego społeczeństwa. Z wykorzystywaniem seksualnym mamy do czynienia wtedy, gdy występuje ono pomiędzy dzieckiem a dorosłym lub dzieckiem i innym dzieckiem, w sytuacji zależności, jeśli te osoby ze względu na wiek bądź stopień rozwoju pozostają w stosunku opieki, zależności, władzy. Celem takiej aktywności jest zaspokojenie potrzeb innej osoby. Aktywność taka może obejmować: nakłanianie lub zmuszanie małoletniego do udziału w jakichkolwiek prawnie zabronionych czynnościach seksualnych, wykorzystywanie małoletniego do prostytucji lub innych nielegalnych praktyk seksualnych, wykorzystywanie małoletniego do produkcji przedstawień i materiałów pornograficznych.
- ✓ **zaniedbywanie** – to jedna z form krzywdzenia dziecka polegająca na incydentalnym bądź chronicznym niezaspokajaniu jego potrzeb oraz nierespektowaniu podstawowych praw, powodująca zaburzenia jego zdrowia, a także generująca trudności rozwojowe. Ta forma przemocy wskazuje na potrzebę szerszej diagnozy systemu rodzinnego pod kątem wydolności wychowawczej rodziców.

1.3. Rozpoznanie przemocy wobec małegoletniego.

Ujawnienie przez ucznia przemocy w rodzinie ma miejsce wtedy, kiedy małegoletni poinformuje pracownika szkoły o tym, że doznaje jednej lub kilku jednocześnie form przemocy ze strony swoich najbliższych. Ujawnienie jest dla małegoletniego bardzo trudnym momentem, świadczy o dużym doznawanym bólu i determinacji. Należy przeprowadzić analizę objawów krzywdzenia, a także ocenę stopnia ryzyka występowania przemocy w rodzinie.

1.4. Procedury interwencji w przypadku podejrzenia krzywdzenia bądź krzywdzenia małegoletniego.

- ✓ W przypadku podjęcia przez pracownika placówki podejrzenia, że uczeń jest krzywdzony, pracownik ma obowiązek sporządzenia notatki służbowej i przekazania uzyskanej informacji (do wyboru) wychowawcy, pedagogowi bądź psychologowi i niezwłocznie powiadomić dyrekcję szkoły.
- ✓ Pedagog/psycholog wzywa rodziców/prawnych opiekunów małegoletniego, którego krzywdzenie podejrzewa, oraz informuje ich o podejrzeniu.
- ✓ Pedagog/psycholog powinien sporządzić opis sytuacji szkolnej/rodzinnej ucznia na podstawie rozmów z małegoletnim, nauczycielami, wychowawcą i rodzicami/prawnymi opiekunami oraz opracować plan pomocy uczniowi.
- ✓ Plan pomocy małegoletniemu powinien zawierać wskazania dotyczące: podjęcia przez szkołę działań w celu zapewnienia dziecku bezpieczeństwa, w tym zgłoszenie podejrzenia krzywdzenia do odpowiedniej placówki, wsparcia, jakie szkoła zaoferuje uczniowi, skierowania dziecka do specjalistycznej placówki pomocy dziecku, jeżeli istnieje taka potrzeba.
- ✓ W przypadkach bardziej skomplikowanych (dotyczących wykorzystywania seksualnego oraz znęcania się fizycznego i psychicznego o dużym nasileniu) dyrekcja szkoły powołuje zespół interwencyjny, w skład którego wchodzi: pedagog/pedagog specjalny/psycholog, wychowawca, dyrekcja, inni pracownicy mający wiedzę o krzywdzeniu małegoletniego lub o małegoletnim (dalej okreśłani jako: zespół interwencyjny).
- ✓ Zespół interwencyjny sporządza plan pomocy małegoletniemu, na podstawie opisu sporządzonego przez pedagoga szkolnego oraz innych, uzyskanych przez członków zespołu, informacji.

- ✓ W przypadku gdy podejrzenie krzywdzenia zgłosili rodzice/prawni opiekunowie małoletniego, powołanie zespołu jest obligatoryjne. Zespół interwencyjny wzywa rodziców/prawnych opiekunów ucznia na spotkanie wyjaśniające. Ze spotkania sporządza się protokół.
- ✓ Plan pomocy dziecku jest przedstawiany przez pedagoga/psychologa rodzicom/prawnym opiekunom z zaleceniem współpracy przy jego realizacji.
- ✓ Pedagog/psycholog informuje rodziców/prawnych opiekunów o obowiązku szkoły zgłoszenia podejrzenia krzywdzenia małoletniego do odpowiedniej instytucji (prokuratura/policja lub sąd rodzinny, ośrodek pomocy społecznej bądź przewodniczącego Zespołu Interdyscyplinarnego (grupy diagnostyczno – pomocowej) – procedura „Niebieskiej Karty”.
- ✓ Po poinformowaniu rodziców/prawnych opiekunów przez pedagoga/psychologa dyrekcja szkoły składa zawiadomienie o podejrzeniu przestępstwa do prokuratury/policji lub stosuje wniosek o wgląd w sytuację rodziny do Sądu Rejonowego, Wydziału Rodzinnego i Nieletnich, ośrodka pomocy społecznej lub przesyła formularz „Niebieska Karta – A” do przewodniczącego Zespołu Interdyscyplinarnego.
- ✓ Dalszy tok postępowania leży w kompetencjach instytucji wskazanych w punkcie poprzedzającym.
- ✓ W przypadku gdy podejrzenie krzywdzenia zgłosili rodzice/prawni opiekunowie ucznia, a podejrzenie to nie zostało potwierdzone, należy o tym fakcie poinformować rodziców/prawnych opiekunów dziecka na piśmie.
- ✓ Z przebiegu interwencji sporządza się dokumentację i włącza się ją do indywidualnej teczki pomocy – psychologicznej ucznia.
- ✓ Wszyscy pracownicy placówki i inne osoby, które w związku z wykonywaniem obowiązków służbowych podjęły informację o krzywdzeniu dziecka lub informacje z tym związane, są zobowiązane do zachowania tych informacji w tajemnicy, wyłączając informacje przekazywane uprawnionym instytucjom w ramach działań interwencyjnych.

2. Zasady, procedury i osoby odpowiedzialne za składanie zawiadomień o podejrzeniu popełnienia przestępstwa na szkodę małoletniego, zawiadomienie sądu opiekuńczego oraz osoby odpowiedzialne za wszczynanie procedury „Niebieskiej Karty”.

2.1. Zakres procedury „Niebieskiej Karty” i ogólne zasady jej stosowania.

- ✓ Procedura postępowania „Niebieskiej Karty” obowiązuje wszystkich pracowników zatrudnionych w Zespole Szkół nr 2 im. Księcia Pawła Karola Sanguszki w Lubartowie.
- ✓ Nadzór nad stosowaniem procedury sprawuje dyrektor szkoły.
- ✓ Bezpośredni nadzór nad realizacją działań w sprawach krzywdzenia małoletnich prowadzi wicedyrektor szkoły od spraw wychowawczych.
- ✓ Dyrektor szkoły mocą uchwały powołuje specjalny Zespół Interwencyjny w skład którego wchodzi: dyrekcja, pedagog szkolny, pedagog specjalny, psycholog, wychowawca.
- ✓ Koordynatorem pomocy małoletniemu krzywdzonemu jest pedagog szkolny. W sytuacji prowadzenia dużej liczby przypadków lub ich złożoności i wielu działań, dyrektor może zadanie koordynacji kolejnych powierzyć innej osobie, przy czym nadal pozostają one w ogólnym rejestrze prowadzonym przez pedagoga.
- ✓ Zasadą udzielania pomocy małoletniemu krzywdzonemu przez szkołę jest interdyscyplinarna współpraca zespołowa ograniczona do osób pracujących z uczniem.
- ✓ Druki i formularze „Niebieskiej Karty – A” i „Niebieskiej Karty – B” znajdują się w sekretariacie szkoły i pedagoga/psychologa.
- ✓ Rejestr wszczętych procedur „Niebieskiej Karty” prowadzi sekretariat szkoły, zgodnie z zasadami określonymi w Instrukcji Kancelaryjnej.
- ✓ Wgląd w dokumentację wszczętych procedur posiadają wyłącznie osoby upoważnione imiennie przez dyrektora szkoły.
- ✓ Upoważnione osoby do wglądu w dokumentację wszczętych procedur „Niebieskiej Karty” są zobowiązane do złożenia oświadczenia o zachowaniu poufności informacji i danych osobowych umieszczanych w dokumentach szkoły.
- ✓ Dokumentację związaną ze wszczętymi procedurami „Niebieskiej Karty” prowadzi i przechowuje pedagog szkolny.
- ✓ Po zakończeniu sprawy, pedagog szkolny przekazuje teczkę z dokumentacją do sekretariatu szkoły.
- ✓ Archiwizacja dokumentacji odbywa się na zasadach określonych w Instrukcji Archiwalnej.

2.2. Wszczęcie procedury „Niebieskiej Karty”.

- ✓ Wszczęcie procedury „Niebieskiej Karty” następuje z chwilą wypełnienia formularza Karty – „A” w przypadku powzięcia, w toku prowadzonych czynności służbowych lub zawodowych, podejrzenia stosowania przemocy wobec małoletnich lub w wyniku zgłoszenia dokonanego przez członka rodziny lub przez osobę będącą świadkiem przemocy w rodzinie.
- ✓ Do wszczęcia procedury „Niebieskiej Karty” nie jest wymagana zgoda osoby doznającej przemocy.
- ✓ Do wszczęcia procedury „Niebieskiej Karty” nie jest wymagany uprzedni kontakt z osobą stosującą przemoc domową ani obecność tej osoby w czasie wypełniania kwestionariusza.
- ✓ Pedagog szkolny lub inna osoba wszczynając procedurę „Niebieskiej Karty” ma prawo wykorzystać informacje zawarte we wstępnej diagnozie oceny sytuacji małoletniego, a także przeprowadzenia rozmowy z małoletnim.
- ✓ Rozmowę z osobą, co do której istnieje podejrzenie, że jest dotknięta przemocą w rodzinie, przeprowadza się w warunkach gwarantujących swobodę wypowiedzi i poszanowanie godności tej osoby oraz zapewniających jej bezpieczeństwo.
- ✓ Czynności w ramach procedury "Niebieskiej Karty" przeprowadza się w obecności rodzica/prawnego opiekuna. W sytuacji, gdy to rodzice/prawny opiekun są podejrzani o stosowanie przemocy wobec dziecka, te czynności przeprowadza się w obecności pełnoletniej osoby najbliższej (w rozumieniu art. 115 § 11 kk) czyli np. dziadków, pradziadków oraz rodzeństwa (w miarę możliwości również w obecności psychologa).
- ✓ Żaden z formularzy "Niebieskich Kart" nie wymaga podpisu osoby podejrzanej o doznawanie czy stosowanie przemocy domowej.
- ✓ Po wypełnieniu karty – „A”, osoba dotknięta przemocą domową w rodzinie – rodzic/prawny opiekun, osoba, która zgłosiła podejrzenie stosowania przemocy w rodzinie otrzymuje wypełniony formularz Karty – B.
- ✓ Formularz „B” jest dokumentem dla osób pokrzywdzonych, zawierającym definicję przemocy, praw człowieka, informację o miejscach, gdzie można uzyskać pomoc.
- ✓ Formularza „B” nie przekazuje się osobie podejrzanej o stosowanie przemocy domowej.

- ✓ Wypełniony formularz – „Niebieska Karta – A” niezwłocznie, nie później niż w terminie 5 dni od wszczęcia procedury, przekazuje się do Zespołu Interdyscyplinarnego.
- ✓ Osobą upoważnioną do przekazania formularza jest pedagog szkolny. Pedagog zawiadamia dyrektora szkoły o podjętej decyzji i fakcie przekazania formularza do Zespołu Interdyscyplinarnego.
- ✓ Wypełnienie formularza „A” nie zwalnia z obowiązku podjęcia działań interwencyjnych zapewniających bezpieczeństwo osobie doznającej przemocy.
- ✓ Pedagog szkolny zobowiązany jest do wystosowania do Sądu Rejonowego, Wydziału Rodzinnego i Nieletnich pisma o wgląd w sytuację rodzinną małoletniego.

2.3. Zadania i obowiązki pracowników szkoły w sytuacji podejrzenia krzywdzenia lub krzywdzenia małoletniego w formie przemocy domowej.

Dyrektor szkoły:

- ✓ W porozumieniu z pedagogiem szkolnym lub koordynatorem występuje do Sądu Rejonowego i prokuratury, ośrodka pomocy społecznej z zawiadomieniem o zagrożeniu małoletniego krzywdzeniem.
- ✓ Podpisuje wszystkie pisma wychodzące na zewnątrz w sprawach krzywdzenia dzieci.
- ✓ Powołuje Zespół Interwencyjny do diagnozy i oceny ryzyka zagrożenia przemocą domową – dla każdej sprawy oddzielnie.
- ✓ Organizuje pomoc psychologiczno – pedagogiczną dla osoby doznającej przemocy.
- ✓ Określa zasady prowadzenia dokumentacji i jej archiwizowania.
- ✓ Wydaje upoważnienia do dostępu do danych osobowych osobom biorącym udział w rozpoznawaniu przemocy domowej.
- ✓ Nadzoruje pracę Zespołu Interwencyjnego.
- ✓ Współpracuje z instytucjami zewnętrznymi działającymi na rzecz wspierania i pomocy ofiarom przemocy domowej.
- ✓ Zapewnia bezpieczeństwo i ochronę prawną pracownikom wszczynającym procedurę „Niebieskiej Karty”, doznającym krzywdy ze strony sprawców przemocy domowej, ich oskarżania, gróźb i przemocy.

- ✓ Zapewnia pomoc nauczycielom w realizacji ich zadań i ich doskonaleniu zawodowym, ułatwiając im np. możliwość konsultacji trudnych przypadków ze specjalistami, wspiera, organizuje szkolenia w zakresie reagowania na przemoc w rodzinie wobec dziecka.

Pedagog szkolny:

- ✓ Udziela bezpośredniej pomocy małoletniemu jeśli zagrożone jest jego zdrowie lub życie (np. w sytuacji obrażeń na ciele – pod nieobecność pielęgniarki szkolnej organizuje pomoc medyczną wzywając karetkę pogotowia lub jeśli stan zdrowia małoletniego nie kwalifikuje się do jej wezwania, wysyła wniosek do Sądu Rejonowego, Wydział Rodzinny i Nieletnich z prośbą o zbadanie sytuacji rodzinnej małoletniego.
- ✓ Zbiera informacje o uczniu w celu wstępnego zdiagnozowania jego sytuacji, w szczególności o tzw. czynnikach ryzyka, ponadto dane świadczące o przemocy lub wykluczające ją, kto jest sprawcą krzywdzenia i w jakiej relacji pozostaje z małoletnim, jak często i od jak dawna małoletni jest krzywdzony, informacje o zachowaniach pozostałych członków rodziny wobec dziecka, relacjach jakie ma dziecko z osobą rodzica/prawnego opiekuna niekrzywdzącego, o osobach wspierających je, informacje o innych czynnikach towarzyszących przemocy – np. uzależnieniu od alkoholu rodziców.
- ✓ Przewodniczy Zespołowi Interwencyjnemu.
- ✓ Wszczyna procedurę „Niebieskiej Karty”.
- ✓ Przeprowadza we współpracy z wychowawcą oraz innymi osobami zaangażowanymi w pomoc uczniowi, ocenę zagrożenia dziecka przemocą.
- ✓ Współpracuje z dyrektorem w podejmowaniu interwencji m. in.: informuje dyrektora szkoły o każdym przypadku podejrzenia przemocy w rodzinie, gromadzi i przetrzymuje wszelką dokumentację.
- ✓ W przypadku powołania do grupy diagnostyczno – pomocowej przez Zespół Interdyscyplinarny obowiązkowo uczestniczy w jej pracach.
- ✓ Monitoruje sytuację dziecka poprzez kontakt z wychowawcą, nauczycielami, także pracownikami niepedagogicznymi – dbając jednocześnie o zapewnienie poufności i niewłączanie osób nie związanych z pracą nad konkretnym przypadkiem.

- ✓ Współpracuje ze specjalistami – z poradni specjalistycznych, do których kierowany jest uczeń lub jego rodzic/prawny opiekun.
- ✓ Informuje rodziców/prawnych opiekunów o podjętych działaniach na rzecz małoletniego oraz zaleceniach działań dla nich.
- ✓ Konsultuje prowadzone sprawy ze specjalistami w poradniach specjalistycznych.
- ✓ Prowadzi dokumentację dot. udzielanej pomocy psychologiczno – pedagogicznej (dziennik oraz dokumentację czynności pomocowych dla ucznia).

Wychowawca klasy:

- ✓ Udziela bezpośredniej pomocy uczniowi.
- ✓ Kontaktuje się z pedagogiem przekazując mu informacje o swoich obserwacjach.
- ✓ Wypełnia Kartę zgłoszenia podejrzenia przemocy – Procedura „Niebieskiej Karty”.
- ✓ Swoje spostrzeżenia zapisuje i włącza do indywidualnej teczki ucznia.
- ✓ Współpracuje z pedagogiem ustalając plan pomocy uczniowi.
- ✓ Systematycznie monitoruje sytuację ucznia obserwując ewentualne zmiany jego zachowania, notując swoje spostrzeżenia w dokumentacji wychowawcy klasy.
- ✓ Udziela uczniowi wsparcia na wszystkich etapach pomocy.

Pielęgniarka szkolna:

- ✓ Udziela bezpośredniej pomocy małoletniemu, jeśli zagrożone jest jego zdrowie lub życie oraz organizuje pomoc medyczną.
- ✓ Jeśli zauważy na ciele dziecka siniaki, wybroczyny lub inne objawy przemocy fizycznej, opisuje je w karcie zdrowia ucznia. Nie wpisuje swoich wniosków z badania dziecka. Tak sporządzony opis jest dowodem w sądzie. Oryginał dokumentacji dziecka jest udostępniany jedynie na wniosek sądu.
- ✓ Wpisuje w karcie nazwisko osoby, która przyprowadziła ucznia wówczas, gdy dziecko z obrażeniami zostało zgłoszone przez innego pracownika szkoły.
- ✓ Kontaktuje się z pedagogiem i wychowawcą dziecka zgłaszając informacje o swoich podejrzeniach i obserwacjach.
- ✓ Może kontaktować się z rodzicami/prawnymi opiekunami ucznia w przypadku stwierdzenia zaniedbań zdrowotnych i higienicznych. Jeśli rodzice/prawni opiekunowie nie są zainteresowani współpracą na rzecz poprawy sytuacji małoletniego, sporządza notatkę służbową z opisem stanu dziecka i podjętych

przez siebie działań oraz reakcji rodziców. Notatkę przekazuje pedagogowi szkolnemu.

Pozostali nauczyciele:

- ✓ Kontaktują się z jego wychowawcą i pedagogiem, przekazując im informacje o swoich podejrzeniach i obserwacjach. Jeśli kontakt danego dnia nie jest możliwy, zapisują stwierdzone fakty w formie notatki służbowej i przekazują niezwłocznie dnia następnego.
- ✓ Prowadzą wnikliwe obserwacje ucznia na zajęciach, przerwach, zajęciach pozalekcyjnych.
- ✓ Za upoważnieniem dyrektora biorą udział w posiedzeniach Zespołu Interwencyjnego.
- ✓ Udzielają pomocy psychologiczno – pedagogicznej i wsparcia w bieżącej pracy z uczniem.

Pracownicy administracji i obsługi:

- ✓ Kontaktują się z jego wychowawcą i pedagogiem, przekazując im informacje o swoich podejrzeniach i obserwacjach. Jeśli kontakt danego dnia nie jest możliwy, zapisują stwierdzone fakty w formie notatki służbowej i przekazują niezwłocznie dnia następnego.
- ✓ W każdej możliwej sytuacji obserwują zachowanie ucznia i niosą mu pomoc.
- ✓ W sytuacjach zagrożenia małoletniego chronią go przed kontaktem z osobą stosującą przemoc.
- ✓ Zwracają szczególną uwagę na jakiegokolwiek formy zaniedbań w stosunku do uczniów oraz czy małoletni nie chodzą w podartych ubraniach czy dziurawych butach.

3. Zasady i procedury postępowania w przypadku wystąpienia zagrożenia cyfrowego.

1. Szkoła podejmuje działania profilaktyczne mające na celu zwiększenie świadomości społeczności szkolnej (uczniowie, pracownicy pedagogiczni

- i niepedagogiczni) i rodziców/opiekunów dzieci na temat zasad korzystania i zagrożeń płynących z użytkowania technologii komunikacyjnych.
2. Szkoła wdraża i aktualizuje systemy i oprogramowania zabezpieczające przed dostępem do niewłaściwych treści oraz złośliwym oprogramowaniem, w tym filtrujące treści, wyznaczając osoby odpowiedzialne.
 3. Małoletni korzystają z urządzeń elektronicznych na terenie szkoły pod opieką i nadzorem oraz za zgodą nauczycieli. Szczegółowe zasady korzystania z urządzeń elektronicznych, w tym telefonów komórkowych zawarte są w statucie szkoły, o czym każdy małoletni i rodzic zostaje poinformowany przez wychowawcę na początku roku szkolnego.
 4. Szczegółowe zasady postępowania nauczycieli i pracowników niepedagogicznych w sytuacji podejrzenia lub ujawnienia zagrożenia cyfrowego zawarte są w poniższych procedurach.
 5. Z procedurami zapoznawani są uczniowie naszej szkoły, ich rodzice/opiekunowie prawni oraz pracownicy pedagogiczni i niepedagogiczni.
 6. Poniższe procedury są dostępne w sekretariacie, pokoju nauczycielskim, bibliotece szkolnej oraz w wersji skróconej publikowane na stronie internetowej szkoły – www.zs2.lubartow.pl

3.1. Podejrzenie lub zaistnienie „cyberprzemocy”.

Cyberprzemoc – przemoc z użyciem technologii informacyjnych i komunikacyjnych, głównie Internetu oraz telefonów komórkowych. Podstawowe formy zjawiska to nękanie, straszenie, szantażowanie z użyciem sieci, publikowanie lub rozsyłanie ośmieszających, kompromitujących informacji, zdjęć, filmów z użyciem sieci oraz podszywanie się w sieci pod kogoś wbrew jego woli. Do działań określanych mianem cyberprzemocy wykorzystywane są głównie: poczta elektroniczna, czaty, komunikatory, strony internetowe, blogi, serwisy społecznościowe, grupy dyskusyjne, SMS i MMS.

SPOSÓB POSTĘPOWANIA W PRZYPADKU WYSTĄPIENIA ZAGROŻENIA

Ujawnienie przypadku cyberprzemocy - osoby zgłaszające zdarzenie:

Osobami, które mogą zgłosić podejrzenie lub zaistnienie cyberprzemocy mogą być: uczeń (ofiara), jego rodzice /opiekunowie, inni uczniowie, świadkowie zdarzenia, nauczyciele, pracownicy niepedagogiczni szkoły.

Przyjęcie zgłoszenia:

Rozmowa z osobą zgłaszającą zdarzenie powinna odbyć się w miejscu bezpiecznym, zapewniającym intymność.

Osobie zgłaszającej zdarzenie należy:

- ✓ okazać wsparcie, z zachowaniem podmiotowości i poszanowaniem uczuć,
- ✓ potwierdzić, że ujawnienie przemocy jest dobrą decyzją,
- ✓ poprosić o opis sytuacji, ustalić charakter zdarzenia – tj. rozmiar i rangę szkody, jednorazowość/powtarzalność, dane osobowe sprawcy incydentu, kiedy doszło do zdarzenia.

Realizując procedurę, należy unikać działań, które mogłyby wtórnice stygmatyzować ofiarę lub sprawcę, np.: wywoływanie uczniów z lekcji, konfrontowanie ofiary i sprawcy, niewspółmierna kara, wytykanie palcami, etc.

Trzeba dokonać oceny, czy zdarzenie wyczerpuje znamiona cyberprzemocy, czy jest np. niezbyt udanym żartem (wtedy trzeba podjąć działania profilaktyczne mające na celu niedopuszczenie do eskalacji tego typu zachowań w stronę cyberprzemocy).

Ustalenie okoliczności zdarzenia - kolejność działań:

- ✓ Uczeń będący ofiarą lub świadek cyberprzemocy informuje wychowawcę klasy lub w wypadku jego nieobecności pedagoga szkolnego, pedagoga specjalnego, psychologa, wicedyrektora lub dyrektora szkoły o wystąpieniu zdarzenia,
- ✓ jeśli wiedzę o zaistniałej sytuacji posiada nauczyciel nie będący wychowawcą, powinien przekazać informację do wychowawcy klasy,
- ✓ Wychowawca klasy informuje o zdarzeniu pedagoga szkolnego, pedagoga specjalnego, psychologa, dyrektora, koordynatora ds. „Standardów Ochrony Małoletnich” oraz rodziców ofiary i sprawcy, następnie sporządza protokół interwencji (załącznik nr 1 oraz załącznik nr 2),
- ✓ Dyrektor powołuje Zespół Interwencyjny i wyznacza koordynatora Zespołu,
- ✓ Zespół Interwencyjny dokonuje analizy zdarzenia i planuje dalsze postępowanie,

- ✓ do obowiązków szkoły należy ustalenie okoliczności zdarzenia i ewentualnych świadków, przeprowadzenie rozmów z ofiarą, świadkami i sprawcami incydentu.
- ✓ nauczyciel, który zauważy symptomy cyberprzemocy na terenie szkoły (komputer szkolny) w miarę możliwości zabezpiecza dowody i ustala tożsamość sprawcy cyberprzemocy.

Zabezpieczenie dowodów:

- ✓ należy zabezpieczyć wszystkie dowody związane z aktem cyberprzemocy
- ✓ zanotować datę i czas otrzymania materiału
- ✓ zanotować/opisać treść wiadomości lub zamieszczonego materiału
- ✓ zanotować dane nadawcy (nazwę użytkownika, adres e-mail, numer telefonu komórkowego, itp.) lub adres strony www, na której pojawiły się szkodliwe treści lub profil.

Sposoby rejestrowania dowodów cyberprzemocy:

- ✓ komunikatory – jeśli jest taka możliwość zapisz rozmowę w archiwum serwisu, jeśli nie możesz rozmowę skopiować do edytora tekstowego a następnie wydrukować
- ✓ strona www – możesz zapisać widok strony przez naciśnięcie klawisza CTRL i Print Screen, a następnie wykonać operację "wklej" w dokumencie Word lub Paint)
- ✓ telefon komórkowy – nigdy nie kasuj wiadomości, zapisuj wiadomości tekstowe, zdjęcia, filmy, nagrania z dyktafonu itd.
- ✓ e-mail – koniecznie zapisz całą wiadomość, nie tylko treść, ponieważ może to pomóc w ustaleniu jej pochodzenia.

Identyfikowanie sprawcy cyberprzemocy:

- ✓ Szkoła podejmuje wszelkie możliwe działania mające na celu identyfikację sprawcy cyberprzemocy
- ✓ W sytuacji, gdy ustalenie sprawcy jest niemożliwe, uprawniony przedstawiciel szkoły kontaktuje się z dostawcą usługi internetowej w celu usunięcia z Sieci kompromitujących lub krzywdzących materiałów.

- ✓ W sytuacji naruszenia prawa, a tożsamości sprawcy nie udało się ustalić szkoła zgłasza sprawę policji.

Bezwzględnie należy zgłosić rozpowszechnianie nagich zdjęć osób poniżej 18 roku życia (art. 202 par. 3 KK).

Działania szkoły wobec sprawcy cyberprzemocy:

W sytuacji, gdy sprawca cyberprzemocy jest uczniem szkoły, pedagog szkolny, pedagog specjalny lub psycholog podejmuje następujące działania:

- ✓ przeprowadza rozmowę z uczniem będącym sprawcą mającą na celu: ustalenie okoliczności zdarzenia, wspólne zastanowienie się nad jego przyczynami, możliwymi sposobami rozwiązania sytuacji konfliktowej i zadośćuczynienia ofierze/ofiarom,
- ✓ przekazuje uczniowi zdecydowany komunikat o tym, że szkoła nie akceptuje żadnych form przemocy,
- ✓ omawia z uczniem skutki jego postępowania i informuje o konsekwencjach jakie zostaną wobec niego wyciągnięte,
- ✓ zobowiązuje sprawcę do usunięcia szkodliwych materiałów z sieci jeśli jest to możliwe
- ✓ w przypadku gdy sprawców zdarzenia jest kilku należy rozmawiać z każdym z nich osobno,
- ✓ pod żadnym pozorem nie konfrontuj sprawcy/sprawców z ofiarą.

Powiadomienie rodziców sprawcy:

- ✓ Szkoła informuje rodziców sprawcy o zdarzeniu, zapoznaje ich z dowodami, oraz informuje o podjętych przez szkołę środkach dyscyplinarnych wobec ucznia i decyzji w sprawie dalszego postępowania.
- ✓ Powinni oni również zostać poinformowani, iż rodzice ofiary mają prawo zgłosić sprawę policji.
- ✓ Szkoła dokłada starań by pozyskać rodziców do współpracy, ustala zasady tej współpracy.

Zapewnienie sprawcy pomocy psychologiczno-pedagogicznej:

- ✓ sprawca zostaje objęty pomocą psychologiczno – pedagogiczną na terenie szkoły – pomoc ta może być udzielona przez pedagoga, pedagoga specjalnego i psychologa szkolnego,

- ✓ praca z uczniem powinna się skupić na pomocy uczniowi w zrozumieniu przyczyn jego zachowania, a także na próbie zmiany postępowania i postawy ucznia,
- ✓ jeśli zaistnieje konieczność uczeń może zostać skierowany na dalsze badania specjalistyczne i terapię, np. do poradni psychologiczno – pedagogicznej lub poradni zdrowia psychicznego.

Środki dyscyplinarne stosowane wobec sprawcy:

- ✓ Wobec sprawcy cyberprzemocy szkoła stosuje standardowe kary jak wobec sprawców każdej przemocy, zawarte w Statucie Szkoły.
- ✓ Celem sankcji jest zatrzymanie przemocy, zapewnienie poczucia bezpieczeństwa poszkodowanemu uczniowi, pokazanie społeczności szkolnej, że cyberprzemoc nie będzie tolerowana.
- ✓ Podejmując decyzję o karze należy wziąć pod uwagę:
 - rozmiar i rangę szkody,
 - czas trwania prześladowania,
 - świadomość popełnionego czynu,
 - motywację sprawcy,
 - rodzaj rozpowszechnionego materiału.

Działania wobec ofiary cyberprzemocy:

- ✓ Zespół Interwencyjny wspólnie ustala plan wsparcia ucznia – ofiary, który stanowi dokument zapisany i przechowywany w aktach ucznia.
- ✓ Ofiara cyberprzemocy zostaje objęta w szkole pomocą psychologiczno – pedagogiczną udzielaną przez pedagoga, psychologa lub pedagoga specjalnego (w zależności od potrzeb)

Ponadto należy:

- ✓ zapewnić ofierze poczucie bezpieczeństwa - okazać zrozumienie dla trudnych uczuć ofiary takich jak wstyd i strach związanych z ujawnieniem okoliczności zdarzenia,
- ✓ poinformować o tym, jakie kroki podejmie szkoła w celu rozwiązania zaistniałego problemu, w tym jakie procedury interwencyjne uruchomi,

- ✓ zapewnić, że ofiara nie jest winna zaistniałej sytuacji oraz, że szkoła nigdy nie będzie tolerowała aktów przemocy.
- ✓ pomóc ofierze (rodzicom/opiekunom prawnym ofiary) w zabezpieczeniu dowodów, zerwaniu kontaktu ze sprawcą, zadbaniu o podstawowe zasady bezpieczeństwa on-line (np. nieudostępnianie swoich danych kontaktowych, kształtowanie swojego wizerunku etc).
- ✓ na bieżąco monitorować sytuację, dbać o bezpieczeństwo ofiary, m.in. poprzez: zwracanie uwagi czy nie są podejmowane wobec niej dalsze działania przemocowe/odwetowe, obserwowanie jak radzi sobie w grupie oraz w środowisku szkolnym po ujawnionym incydencie cyberprzemocy.
- ✓ w działania wobec ofiary włączyć rodziców/ prawnych opiekunów ofiary – trzeba informować ich na bieżąco o sytuacji (jeśli uczeń nie wyraża zgody, należy omówić z nim jego obawy, a jeśli to nie pomaga powołać się na obowiązujące nas zasady i przekazać informację rodzicom).

Ochrona świadków zgłaszających zdarzenie:

- ✓ szkoła powinna dołożyć starań by w wyniku interwencji nie narazić świadka na działania odwetowe
- ✓ wszelkie działania szkoły powinny być prowadzone w sposób bardzo dyskretny i poufny.
- ✓ podczas rozmowy ze świadkiem pedagog, pedagog specjalny, psycholog, wychowawca czy dyrektor powinni wzbudzić swoim zachowaniem zaufanie oraz poczucie bezpieczeństwa,
- ✓ należy poinformować ucznia, że postąpił właściwie, docenić jego odwagę, zapewnić go o dyskrecji i nie ujawniać jego danych osobowych (wyjątek: prośba policji).

Sporządzenie dokumentacji ze zdarzenia:

- ✓ Na każdym etapie interwencji sporządzane są notatki służbowe dokumentujące zajście.
- ✓ Nauczyciel przyjmujący zgłoszenie o zajściu sporządza notatkę służbową.
- ✓ Specjalista szkolny zobowiązany jest do sporządzenia notatki służbowej z rozmów ze sprawcą, poszkodowanym, ich rodzicami oraz świadkami zdarzenia.
- ✓ Jeżeli zabezpieczono dowody, powinny być załączone do dokumentacji.

- ✓ Osoba koordynująca Zespół Interwencyjny sporządza stosowną notatkę z ustaleniami zespołu.

Powiadamanie sądu rodzinnego i policji:

- ✓ W sytuacji gdy szkoła wykorzystywała wszystkie dostępne środki, a uczeń - sprawca nie wykazuje poprawy zachowania – w szczególności, kiedy pojawiają się informacje o innych przejawach jego demoralizacji, konieczne jest zawiadomienie o sprawie sądu rodzinnego.
- ✓ Podobnie, gdy uczeń – sprawca nie zaniechał dotychczasowego postępowania, rodzice nie stawiają się do szkoły lub odmawiają współpracy ze szkołą, a szkoła wykorzystywała już wszelkie dostępne środki również zawiadamia się o sprawie sąd rodzinny.
- ✓ Kontakt z Policją wymagają wszelkie sytuacje, w których zostało naruszone prawo (np. groźby karalne, świadome publikowanie nielegalnych treści, rozpowszechnianie nagich zdjęć z udziałem małoletnich). Osobą odpowiedzialną za zgłoszenie jest dyrektor szkoły.

3.2. Dostęp do treści szkodliwych, niepożądanych i nielegalnych.

Rodzaj zagrożenia objętego procedurą:

Zagrożenie łatwym dostępem do treści szkodliwych, niedozwolonych, nielegalnych i niebezpiecznych dla zdrowia (pornografia, treści obrazujące przemoc, promujące działania szkodliwe dla zdrowia i życia dzieci, popularyzujące działalność niezgodną z prawem, nawołujące do samookaleczeń i samobójstw, korzystania z narkotyków, niebezpieczeństwo werbunku dzieci i młodzieży do organizacji nielegalnych i terrorystycznych).

SPOSÓB POSTĘPOWANIA W PRZYPADKU WYSTĄPIENIA ZAGROŻENIA:

Reakcja szkoły w przypadku pozyskania wiedzy o wystąpieniu zagrożenia będzie zależała od tego, czy treści te można bezpośrednio powiązać z uczniami naszej szkoły oraz czy treści nielegalne lub szkodliwe nie mają związku z uczniami naszej szkoły, lecz wymagają kontaktu szkoły z odpowiednimi służbami.

Opis okoliczności, analiza, zabezpieczenie dowodów:

- ✓ W pierwszej kolejności należy zabezpieczyć dowody w formie elektronicznej (pliki z treściami niedozwolonymi, zapisy rozmów w komunikatorach, e-maile, zrzuty ekranu), znalezione w Internecie lub w komputerze ucznia.

- ✓ Zabezpieczenie dowodów jest zadaniem rodziców/opiekunów prawnych ucznia, w czynnościach tych może wspomagać ich przedstawiciel szkoły posiadający odpowiednie kompetencje techniczne.
- ✓ W pierwszym przypadku rozwiązanie leży po stronie szkoły, zaś w drugim należy rozważyć zgłoszenie incydentu policji oraz poinformować o nim serwis (www.dyzurnet.pl).

Identyfikacja sprawcy(-ów):

- ✓ W identyfikacji sprawców kluczową rolę odgrywają zgromadzone dowody.
- ✓ Konieczne jest poinformowanie wszystkich rodziców/prawnych opiekunów dzieci uczestniczących w zdarzeniu o sytuacji i roli ich dzieci.

Działania wobec sprawców zdarzenia ze szkoły/spoza szkoły:

- ✓ W przypadku udostępniania przez ucznia treści opisanych jako szkodliwe, nielegalne i niebezpieczne dla zdrowia należy przeprowadzić z nim rozmowę na temat jego postępowania i w jej trakcie uzmysłwić mu szkodliwość prowadzonych przez niego działań.
- ✓ Działania szkoły powinny koncentrować się na aktywnościach wychowawczych.
- ✓ W przypadku upowszechniania przez sprawców treści nielegalnych (np. pornografii dziecięcej) należy złożyć zawiadomienie o zdarzeniu na policji.

Działania wobec ofiar zdarzenia:

- ✓ Uczniów będących ofiarami i świadkami zdarzenia – począwszy od pierwszego etapu interwencji szkoła otacza opieką psychologiczno – pedagogiczną.
- ✓ Rozmowę z dzieckiem przeprowadza się z uwzględnieniem jego komfortu psychicznego, z poszanowaniem poufności i podmiotowości ucznia ze względu na fakt, iż kontakt z treściami nielegalnymi może mieć bardzo szkodliwy wpływ na jego psychikę.
- ✓ W trakcie rozmowy należy ustalić okoliczności uzyskania przez ofiarę dostępu do ww. treści.
- ✓ Należy koniecznie powiadomić rodziców lub opiekunów prawnych ofiary o zdarzeniu i uzgodnić z nimi podejmowane działania i formy wsparcia dziecka.

Aktywności wobec świadków:

W przypadku, gdy informacja na temat zdarzenia dotrze do środowiska rówieśniczego ofiary (w szkole) szkoła podejmuje działania edukacyjne i wychowawcze.

Współpraca z policją i sądami rodzinnymi:

W przypadku naruszenia prawa, np. rozpowszechniania materiałów pornograficznych z udziałem nieletniego lub prób uwiedzenia małoletniego w wieku do 15 lat przez osobę dorosłą, szkoła – w porozumieniu z rodzicami dziecka – niezwłocznie powiadamia policję.

Współpraca ze służbami i placówkami specjalistycznymi:

Kontakt z treściami szkodliwymi może wywołać potrzebę skorzystania przez ofiarę ze specjalistycznej opieki psychologicznej.

Decyzja o takim kontakcie i skierowaniu na terapię musi zostać podjęta w porozumieniu z rodzicami/opiekunami prawnymi ucznia.

3.3. Naruszenia prywatności dotyczące nieodpowiedniego bądź niezgodnego z prawem wykorzystywania danych osobowych lub wizerunku małoletniego.

Rodzaj zagrożenia objętego procedurą:

Zagrożenie to polega na naruszeniu prywatności małoletniego poprzez nieodpowiednie lub niezgodne z prawem wykorzystanie danych osobowych lub wizerunku ucznia. Podszywanie się pod inną osobę, wykorzystywanie jej wizerunku lub danych osobowych w celu wyrządzenia jej szkody osobistej lub majątkowej jest **w świetle polskiego prawa przestępstwem.**

Najczęstszymi formami wyłudzenia lub kradzieży danych jest przejęcie profilu na portalu społecznościowym w celu dyskredytacji lub naruszenia dobrego wizerunku ofiary (np. publikacja zdjęć intymnych bądź fotomontażu), szantażowania (w celu uzyskania korzyści finansowych w zamian za niepublikowanie zdjęć bądź treści naruszających reputację ofiary), dokonania zakupów i innych transakcji finansowych (np. w sklepach internetowych na koszt ofiary). Często naruszenia prywatności łączy się z cyberprzemocą.

SPOSÓB POSTĘPOWANIA W PRZYPADKU WYSTĄPIENIA ZAGROŻENIA

Przyjęcie zgłoszenia i ustalenie okoliczności zdarzenia:

- ✓ W sytuacji gdy sprawcą jest uczeń szkoły, uczeń lub jego rodzice powinni skontaktować się z dyrektorem szkoły, wychowawcą lub osobą odpowiedzialną za koordynację działań związanych z bezpieczeństwem cyfrowym na terenie szkoły.
- ✓ W przypadku gdy sprawcami są dorosłe osoby trzecie, rodzice ucznia – ofiary powinni skontaktować się bezpośrednio z policją i powiadomić o tym szkołę (zgodnie z Kodeksem karnym ściganie następuje na wniosek pokrzywdzonego).

- ✓ Istotne dla ścigania sprawcy jest uzyskanie dowodów potwierdzających, że sprawca zmierzał do wyrządzenia ofierze szkody majątkowej lub osobistej.

Opis okoliczności, analiza, zabezpieczenie dowodów:

- ✓ W pierwszej kolejności należy zabezpieczyć dowody nieodpowiedniego lub niezgodnego z prawem działania – w formie elektronicznej (e-mail, zrzut ekranu oraz adres strony, na której udostępniony został wizerunek ucznia, konwersacja w komunikatorze, SMS).
- ✓ Jednocześnie należy dokonać zmian tych danych identyfikujących, które zależą od ofiary, tj. haseł i loginów lub kodów dostępu do platform i portali internetowych, tak aby uniemożliwić kontynuację procederu naruszania prywatności – w działaniu tym powinna wspierać ucznia osoba dorosła.
- ✓ Jeśli wykradzione dane zostały wykorzystane w celu naruszenia dobrego wizerunku ofiary bądź w innych celach niezgodnych z prawem, należy dążyć do wyjaśnienia tych działań i usunięcia ich skutków, także tych widocznych w Internecie.
- ✓ Likwidacja stron internetowych czy profili w portalach społecznościowych, która wymagać będzie interwencji w zebrane dowody, musi odbywać się za zgodą policji (o ile została powiadomiona).
- ✓ Szczególnej uwagi wymagają incydenty kradzieży tożsamości w celu posłużenia się nią np. podczas zakupu towarów online lub dokonania transakcji finansowych. W tym przypadku należy skontaktować się ze sklepem lub pożyczkodawcą i wyjaśnić charakter zdarzenia. O czynach niezgodnych z prawem należy powiadomić policję.

Identyfikacja sprawcy(-ów):

- ✓ W przypadku gdy dowody jasno wskazują na konkretnego sprawcę oraz potwierdzają, że sprawca zmierzał do wyrządzenia ofierze szkody majątkowej lub osobistej, zabezpiecza się i przekazuje policji. W przypadku, gdy trudno to ustalić, identyfikacji dokonać powinna policja.
- ✓ W przypadku znanego sprawcy, który jednak nie działał z powyższych pobudek, szkoła dąży do rozwiązania problemu w ramach działań wychowawczo – profilaktycznych uzgodnionych z rodzicami.

Działania wobec sprawców zdarzenia ze szkoły/spoza szkoły:

- ✓ W sytuacji gdy sprawcą incydentu jest uczeń szkoły, należy wobec niego (w porozumieniu z rodzicami/opiekunami prawnymi) podjąć działania

wychowawcze, mające na celu uświadomienie nieodpowiedniego i nielegalnego charakteru czynów, jakich dokonał oraz trwałą zmianę postawy na wyrażającą szacunek wobec cudzego wizerunku i prywatności. Elementem takich działań powinno być również zadośćuczynienie osobie poszkodowanej.

- ✓ Dyrekcja szkoły podejmuje decyzję w sprawie powiadomienia o incydencie policji/sądu rodzinnego, biorąc pod uwagę rodzaj czynu oraz wiek sprawcy, jego dotychczasowe zachowanie, postawę po odkryciu incydentu, opinie wychowawcy i pedagoga, pedagoga specjalnego, psychologa. Dobrym rozwiązaniem jest uzyskanie interpretacji prawnej radcy prawnego.

Działania wobec ofiar zdarzenia:

- ✓ Małoletnią ofiarę incydentu należy otoczyć (w porozumieniu z rodzicami/opiekunami prawnymi) opieką psychologiczną – pedagogiczną i powiadomić o działaniach podjętych w celu usunięcia skutków działania sprawcy (np. usunięcie z Internetu intymnych zdjęć ofiary, zablokowanie dostępu do konta w portalu społecznościowym).
- ✓ Jeśli kradzież tożsamości bądź naruszenie dobrego imienia ofiary jest znane tylko jej i rodzicom, szkoła powinna zapewnić poufność działań, tak aby informacje narażające ofiarę na naruszenie wizerunku nie były rozpowszechniane.

Działania wobec świadków:

W sytuacji gdy kradzież tożsamości bądź naruszenie dobrego imienia ofiary jest znane szerszemu gronu uczniów szkoły, podejmuje się wobec nich działania wychowawcze, zwracające uwagę na negatywną ocenę narażania na uszczerbek wizerunku ucznia – koleżanki lub kolegi – oraz odpowiedzialność prawną.

Współpraca z policją i sądami rodzinnymi:

W sytuacji gdy naruszenie prywatności czy wyłudzenie lub kradzież tożsamości skutkują wyrządzeniem ofierze szkody majątkowej lub osobistej, rodzice ucznia powinni o tym powiadomić policję.

Współpraca ze służbami placówkami specjalistycznymi:

W przypadku konieczności podejmowania dalszych działań pomocowych wobec ofiary, można skierować ucznia, za zgodą i we współpracy z rodzicami/opiekunami prawnymi, do placówki specjalistycznej, np. terapeutycznej.

3.4. Nawiązanie przez małoletnich niebezpiecznych kontaktów w Internecie – uwodzenie, pedofilia.

Rodzaj zagrożenia objętego procedurą:

Zagrożenie obejmuje kontakt osoby dorosłej z małoletnią w celu zainicjowania znajomości prowadzących do wyłudzenia poufnych informacji, nawiązania kontaktów seksualnych, skłonienia dziecka do zachowań niebezpiecznych dla jego zdrowia i życia lub wyłudzenia własności (np. danych, pieniędzy, cennych przedmiotów rodzinnych).

Telefony alarmowe krajowe:

Telefon zaufania dla dzieci i młodzieży: 116 111, [www.https://116111.pl/](https://116111.pl/)

Telefon dla rodziców i nauczycieli w sprawie bezpieczeństwa dzieci:

800 100 100, [www.https://800100100.pl/](https://800100100.pl/)

Zgłaszanie nielegalnych treści: 801 615 005, www.dyzurnet.pl,
www.dyzurnet@dyzurnet.pl

SPOSÓB POSTĘPOWANIA W PRZYPADKU WYSTĄPIENIA ZAGROŻENIA

Przyjęcie zgłoszenia i ustalenie okoliczności zdarzenia:

- ✓ Osobami najczęściej zgłaszającymi omawiany problem są rodzice/opiekunowie prawni ucznia, osoby „ścigające pedofili” lub rówieśnicy ucznia. Zadaniem szkoły jest szybkie przeciwdziałanie zagrożeniu ze względu na szkodliwe konsekwencje realizacji kontaktu online, przeradzającego się w zachowania w świecie rzeczywistym, gdyż istnieje duże prawdopodobieństwo zagrożenia życia lub zdrowia dziecka.

Opis okoliczności, analiza, zabezpieczenie dowodów:

- ✓ Należy zidentyfikować i zabezpieczyć w szkole, w formie elektronicznej, dowody działania dorosłego sprawcy uwodzenia (zapisy rozmów w komunikatorach czy na portalach społecznościowych, zrzuty ekranowe, zdjęcia, wiadomości e-mail).
- ✓ Jednocześnie bezzwłocznie należy zawiadomić policję o wystąpieniu zdarzenia.

Identyfikacja sprawcy(-ów):

Ze względu na bezpieczeństwo nie należy podejmować samodzielnych działań w celu dotarcia do sprawcy, lecz udzielać wszelkiego możliwego wsparcia organom

ścigania, m.in. zabezpieczyć i przekazać zebrane dowody. Identyfikacja sprawcy wykracza poza kompetencje i możliwości szkoły w większości przypadków uwodzenia przez Internet.

Działania wobec sprawców ze szkoły/spoza szkoły:

Nie należy podejmować działania zmierzających bezpośrednio do kontaktu ze sprawcą. Zadaniem szkoły jest zebranie dowodów i opieka nad ofiarą i ewentualnymi świadkami.

Działania wobec ofiar zdarzenia:

Wszelkie działania szkoły wobec ucznia powinny być uzgadniane z rodzicami/opiekunami prawnymi i inicjowane za ich zgodą.

- ✓ Pierwszą czynnością w ramach reakcji na zagrożenie jest otoczenie ofiary pomocą psychologiczną – pedagogiczną we współpracy szkoły z rodzicami/opiekunami prawnymi.
- ✓ W trakcie rozmowy z uczniem prowadzonej z uwzględnieniem jego komfortu psychicznego przez wychowawcę, pedagoga, pedagoga specjalnego, psychologa, pracownika szkoły, do którego dziecko ma szczególne zaufanie, należy uzyskać wszelkie możliwe informacje o sprawcy i przekazać je policji.
- ✓ Trzeba upewnić się, że kontakt ofiary ze sprawcą został przerwany, a uczeń odzyskał poczucie bezpieczeństwa.
- ✓ Jednocześnie należy dokonać analizy sytuacji rodzinnej ucznia, w której tkwić może źródło poszukiwania kontaktów w Internecie.
- ✓ Dziecku należy udzielić profesjonalnej opieki terapeutycznej i/lub lekarskiej.

Działania wobec świadków:

- ✓ Jeżeli zgłaszającym zagrożenie był rówieśnik ofiary, należy docenić jego prospołeczną postawę, a także otoczyć świadka opieką psychologiczną – pedagogiczną we współpracy z rodzicami (w razie potrzeby).

Współpraca z policją i sądami rodzinnymi:

W przypadkach naruszenia prawa – szczególnie w przypadku uwodzenia dziecka do lat 15 – obowiązkiem szkoły jest powiadomienie policji lub sądu rodzinnego.

Współpraca ze służbami społecznymi i placówkami specjalistycznymi:

W przypadkach uwiedzenia nieletnich przez osoby dorosłe rekomenduje się – w porozumieniu z rodzicami/opiekunami prawnymi – skierowanie ofiary na terapię do placówki specjalistycznej opieki psychologicznej.

3.5. Seksting, prowokacyjne zachowania i aktywność seksualna jako źródło dochodu osób nieletnich

Rodzaj zagrożenia objętego procedurą:

Seksting to przesyłanie wiadomości drogą elektroniczną w formie wiadomości MMS lub z wykorzystaniem różnych aplikacji i komunikatorów albo publikowanie np. na portalach (społecznościowych) prywatnych treści, głównie zdjęć lub filmów, o kontekście seksualnym, erotycznym.

SPOSÓB POSTĘPOWANIA W PRZYPADKU WYSTĄPIENIA ZAGROŻENIA

Przyjęcie zgłoszenia i ustalenie okoliczności zdarzenia:

- ✓ Zgłoszeń dokonują najczęściej rodzice/prawni opiekunowie małoletniej ofiary. Czasami informacja dociera do szkoły bezpośrednio od ucznia lub z grona bliskich znajomych ucznia. W rzadkich wypadkach nauczyciele i inni pracownicy szkoły sami identyfikują takie zdarzenia w sieci.
- ✓ Ze względu na bardzo delikatny charakter sprawy oraz odpowiedzialność karną sprawcy konieczne jest zachowanie daleko posuniętej dyskrecji i profesjonalnej reakcji.

Opis okoliczności, analiza, zabezpieczenie dowodów:

Wyróżniamy trzy podstawowe rodzaje sekstingu, które skutkują koniecznością realizacji zmodyfikowanych procedur reagowania:

Rodzaj 1. Wymiana materiałów o charakterze seksualnym następuje tylko w ramach związku między dwojgiem rówieśników. Materiały nie uległy rozprzestrzenieniu dalej.

Rodzaj 2. Materiały o charakterze seksualnym zostały rozesłane większej liczbie osób, jednak nie dochodzi do cyberprzemocy na tym tle. Młodzież traktuje materiał jako formę wyrażenia siebie.

Rodzaj 3. Materiały zostały rozesłane większej liczbie osób (bez względu na intencje) i na tym tle dochodzi do cyberprzemocy.

Identyfikacja sprawcy (-ów):

- ✓ Identyfikacja sprawcy będzie możliwa przede wszystkim dzięki zabezpieczeniu dowodów – przesyłanych zdjęć czy zrzutów ekranów portali, w których opublikowano zdjęcie(-a). W niektórych przypadkach seksting może nosić znamiona przestępstwa związanego z produkcją oraz rozpowszechnianiem materiałów pornograficznych z udziałem osoby małoletniej (poniżej 18. r.ż.) –

art. 202 § 3 i 4 kk, dlatego skrupulatność i wiarygodność dokumentacji ma duże znaczenie.

- ✓ Należy przy tym przestrzegać zasad dyskrecji, szczególnie w środowisku rówieśniczym ofiary.

Działania wobec sprawców zdarzenia ze szkoły/spoza szkoły:

- ✓ Zidentyfikowani małoletni sprawcy sekstingu winni zostać wezwani do dyrekcji szkoły, gdzie zostaną im przedstawione dowody ich aktywności.
- ✓ Niezależnie od zakresu negatywnych zachowań i działań, wszyscy sprawcy powinni otrzymać wsparcie psychologiczne i pedagogiczne.
- ✓ Konieczne są rozmowy ze sprawcami w obecności ich rodziców zaproszonych do szkoły.

Rodzaj 1.

Dalsze działania poza zapewnieniem wsparcia i opieki psychologiczno – pedagogicznej nie są konieczne, jednak istotne jest pouczenie sprawców zdarzenia, że dalsze rozpowszechnianie materiałów może być nielegalne i będzie miało poważniejsze konsekwencje, w tym prawne.

Rodzaj 2.

Niektóre tego typu materiały mogą zostać uznane za pornograficzne, w takim wypadku na dyrektorze szkoły ciąży obowiązek zgłoszenia incydentu policji. Rozpowszechnianie materiałów pornograficznych z udziałem nieletnich jest przestępstwem ściganym z urzędu (art. 202 Kodeksu karnego), dlatego też dyrektor szkoły jest zobowiązany do zgłoszenia incydentu policji I do sądu rodzinnego. Wszelkie działania wobec sprawców incydentu powinny być podejmowane w porozumieniu z ich rodzicami lub opiekunami prawnymi.

Rodzaj 3.

W sytuacji zaistnienia znamion cyberprzemocy należy dodatkowo zastosować procedurę: cyberprzemoc.

Działania wobec ofiar zdarzenia:

- ✓ W razie upublicznienia przypadku sekstingu w środowisku rówieśniczym pierwszą reakcją szkoły i rodziców, oprócz dokumentacji dowodów, jest otoczenie opieką psychologiczno-pedagogiczną ofiary.
- ✓ Rozmowa na temat identyfikacji potencjalnego sprawcy powinna być realizowana z uwzględnieniem komfortu psychicznego dziecka – ofiary sekstingu.

Działania wobec świadków:

Jeśli przypadek sekstingu zostanie upowszechniony w środowisku rówieśniczym, np. poprzez media społecznościowe czy MMS, wśród uczniów tej samej szkoły lub publikację na portalu społecznościowym, szkoła podejmuje działania wychowawcze, uświadamiające negatywne aspekty moralne sekstingu oraz narażanie się na dotkliwe kary osób, które go stosują.

Współpraca z policją i sądami rodzinnymi:

W przypadku publikacji lub upowszechniania zdjęć o charakterze pornografii dziecięcej (co jest wykroczeniem ściganym z urzędu) dyrekcja szkoły powiadamia o tym zdarzeniu policję i sąd rodzinny.

Współpraca ze służbami społecznymi, placówkami specjalistycznymi:

Kontakt ofiar z placówkami specjalistycznymi może okazać się konieczny w indywidualnych przypadkach.

O skierowaniu do nich decyzję powinien podjąć psycholog/pedagog szkolny wspólnie z rodzicami/prawnymi opiekunami ofiary.

3.6. Łamanie prawa autorskiego

Rodzaj zagrożenia objętego procedurą:

Ryzyko poniesienia odpowiedzialności cywilnej lub karnej z tytułu naruszenia prawa autorskiego albo negatywnych skutków pochopnego spełnienia nieuzasadnionych roszczeń (tzw. copyright trolling).

SPOSÓB POSTĘPOWANIA W PRZYPADKU WYSTĄPIENIA ZAGROŻENIA**Przyjęcie zgłoszenia i ustalenie okoliczności zdarzenia:**

- ✓ zdarzenie może zostać zgłoszone w sposób nieformalny (ustnie, telefonicznie, pocztą elektroniczną, na zamkniętym lub publicznym forum internetowym, na piśmie w postaci wezwania podpisanego przez domniemanego uprawnionego lub jego pełnomocnika) lub formalny (w postaci doręczenia odpisu pozwu lub innego pisma urzędowego, np. wezwania z policji lub prokuratury).
- ✓ Przyjęcie zgłoszenia dokonanego w sposób nieformalny powinno zostać odnotowane (notatka służbowa),
- ✓ Informacja o zdarzeniu powinna zostać przekazana przełożonemu w zależności od wagi sprawy.

- ✓ Ze względu na poziom zawłości Prawa autorskiego w większości przypadków uzyskanie fachowej pomocy prawnej może być niezbędne.

Przyjęcie zgłoszenia i ustalenie okoliczności zdarzenia:

- ✓ Najczęstszym przypadkiem, w którym szkoła może zetknąć się z problemem naruszenia praw autorskich, jest użycie materiałów prawnie chronionych na stronach internetowych szkoły, poza zakresem dozwolonego użytku, przez jej pracowników bądź uczniów.
- ✓ W przypadku naruszeń dokonanych przez uczniów, szkoła nie może występować w roli sędziego – dochodzenie roszczeń należy pozostawić osobom uprawnionym.
- ✓ Szkoła powinna na każdym etapie skupić się na swojej roli edukacyjno – wychowawczej poprzez realizację podstawy programowej w tym zakresie oraz organizację pogadarek na temat praw autorskich, zwracając przy tym uwagę, że powinny one rzeczowo i konkretnie informować, jakie czyny są dozwolone, a jakie zabronione prawem.

Opis okoliczności, analiza, zabezpieczenie dowodów:

Należy zebrać informacje przede wszystkim o:

- ✓ osobie dokonującej zgłoszenia, czy jest do tego uprawniona (czy faktycznie przysługują jej prawa autorskie do danego utworu, czy posiada ważne pełnomocnictwo itd.);
- ✓ wykorzystanym utworze (czy faktycznie jest chroniony przez prawo autorskie, w jakim zakresie został wykorzystany i czy zakres ten mieści się w zakresie posiadanych licencji lub dozwolonego użytku).

Należy zweryfikować informacje podawane przez zgłaszającego lub inne osoby. Jeżeli np. powołuje się on na toczące się w sprawie postępowanie karne, należy podjąć kontakt z odpowiednimi służbami w celu ustalenia, czy takie postępowanie faktycznie się toczy, czego dokładnie dotyczy i jaka jest w nim rola poszczególnych osób. Taki kontakt najlepiej przeprowadzać za pośrednictwem adwokata lub radcy prawnego. Należy sprawdzić, czy okoliczności podane w zgłoszeniu faktycznie miały miejsce i czy przedstawiane tam dowody nie zostały zmanipulowane.

Identyfikacja sprawcy(-ów):

Dochodzenie naruszeń praw autorskich realizowane jest, co do zasady, z inicjatywy samego uprawnionego przed sądami, a w przypadku naruszeń stanowiących przestępstwo dodatkowo zaangażowane mogą być policja i prokuratura. Szkoła nie powinna wyręczać tych organów w ich obowiązkach ani też wkraczać w ich kompetencje.

Działania wobec sprawców zdarzenia ze szkoły/ spoza szkoły:

- ✓ Zasadniczo o dochodzeniu roszczeń wobec sprawcy decyduje sam uprawniony (tzn. autor lub inna osoba, której przysługują prawa autorskie).
- ✓ Zadaniem szkoły jest podjęcia działań o charakterze edukacyjno – wychowawczym, polegających na obszernym wyjaśnieniu, na czym polegało naruszenie, oraz przekazaniu wiedzy, jak do naruszeń nie dopuścić w przyszłości.

Działania wobec ofiar zdarzenia:

- ✓ W przypadku gdy osobą, której prawa autorskie naruszono, jest uczeń, należy rozważyć możliwość wystąpienia w roli mediatora, aby stosownie do okoliczności ułatwić stronom ugodowe lub kompromisowe zakończenie powstałego sporu np. w przypadku, gdy ofiarą jest osoba ze szkoły,
- ✓ W sytuacji gdy ofiarą jest osoba spoza szkoły, szkoła może pomóc sprawcy w doprowadzeniu do zaniechania naruszeń i naprawienia ich skutków bez niepotrzebnej eskalacji sporu.

Działania wobec świadków:

Stosownie do okoliczności, należy samodzielnie zebrać zeznania lub zadbać, aby został one zebrane przez uprawnione organy.

Współpraca z policją i sądami rodzinnymi:

Dochodzenie roszczeń z tytułu naruszeń zależy od decyzji uprawnionego. Musi on zdecydować czy zawiadamić policję lub składać powództwo. Stosownie do wskazanej wyżej roli mediatora szkoła powinna przede wszystkim zaangażować się w ułatwienie zakończenia sporu bez nadmiernej jego eskalacji.

Współpraca ze służbami społecznymi i placówkami specjalistycznym:

Warto rozważyć zorganizowanie szkoleń z zakresu prawa autorskiego, w tym w Internecie, dla wszystkich zainteresowanych osób w szkole.

Współpraca z dostawcami Internetu i operatorami telekomunikacyjnymi:

W zależności od zaistniałych okoliczności może być wskazana asysta sprawcy bądź ofiary podczas kontaktu z tego typu podmiotami, np. w celu zablokowania dostępu do utworu umieszczonego w Internecie z naruszeniem prawa.

Ponadto, stosownie do przepisów prawa, tego typu usługodawcy mogą zostać zobowiązani do przekazania szczegółów dotyczących naruszenia dokonanego z użyciem ich usług (do czego jednak może być potrzebne postanowienie sądowe).

3.7. Bezkrytyczna wiara w treści zamieszczane nieumiejętność odróżnienia treści prawdziwych od nieprawdziwych, szkodliwość reklam

Rodzaj zagrożenia objętego procedurą:

Brak umiejętności odróżniania informacji prawdziwych od nieprawdziwych publikowanych w Internecie, bezkrytyczne uznawanie za prawdę też publikowanych na forach internetowych, kierowanie się informacjami zawartymi w reklamach. Taka postawa uczniów może prowadzić do zagrożeń życia i zdrowia (np. stosowania wyniszczającej diety, samookaleczeń), skutkować rozczarowaniami i porażkami życiowymi (w efekcie korzystania z fałszywych informacji).

SPOSÓB POSTĘPOWANIA W PRZYPADKU WYSTĄPIENIA ZAGROŻENIA

Przyjęcie zgłoszenia i ustalenie okoliczności zdarzenia:

- ✓ Uczniowie nieumiejący odróżniać prawdy od fałszu informacji publikowanych w Internecie powinni być identyfikowani przez nauczycieli i wychowawców w trakcie lekcji wszystkich przedmiotów.
- ✓ Procedury interwencyjne mają uzasadnienie w przypadku uczniów podejmujących zachowania ryzykowne (np. autodestrukcyjnych lub stosujących ryzykowne diety itp.).

Opis okoliczności, analiza, zabezpieczenie dowodów:

Posługiwanie się nieprawdziwymi informacjami zaczerpniętymi z Internetu w procesie dydaktycznym – podczas lekcji lub w zadaniach domowych – każdorazowo powinno być zauważone przez nauczyciela, przeanalizowane i skomentowane.

Działania wobec sprawców zdarzenia ze szkoły/ spoza szkoły:

Wystarczającą reakcją jest opublikowanie sprostowania nieprawdziwych informacji i – w miarę możliwości – rozpowszechnienie go w Internecie, na portalach o zbliżonej tematyce.

Działania wobec ofiar zdarzenia i świadków:

Szkoła powinna prowadzić działania profilaktyczne – edukację medialną (informacyjną), np. w trakcie zajęć nieinformatycznych (np. historii, języka polskiego) przez wszystkie lata nauki ucznia w szkole lub podczas lekcji ukierunkowanych na zdobywanie przez dzieci i młodzież kompetencji cyfrowych. Edukacja medialna może być prowadzona na zajęciach pozalekcyjnych.

Działania mające na celu zapobieganie angażowaniu się młodzieży w zachowania autodestrukcyjne powinny być zaplanowane w ramach Programu Wychowawczo – Profilaktycznego szkoły oraz skierowane do ogółu uczniów (profilaktyka uniwersalna).

ROZDZIAŁ IV: Organizacja procesu ochrony małoletnich w Zespole Szkół nr 2 im. Ksiecica Pawła Karola Sanguszki w Lubartowie.

1. Podział obowiązków w zakresie wdrażania „Standardów Ochrony Małoletnich”.

Osoba odpowiedzialna	Zadania i jego obowiązki	Termin realizacji zadań
Dyrektor szkoły	Powołanie Zespołu ds. tworzenia „Standardów Ochrony Małoletnich”	Styczeń 2024 r.
	Zatwierdzenie „Standardów Ochrony Małoletnich” i wdrożenie ich w życie zarządzeniem	15 luty 2024 r.
	Opublikowanie dokumentu w wersji „skróconej” na stronie www.zs2.lubartow.pl	Luty 2024 r.
	Wyznaczenie koordynatora wdrażania do praktyki szkolnej zasad określonych w dokumencie „Standardy Ochrony Małoletnich”	Luty 2024 r.
	Przydział pedagogowi szkolnemu/pedagogowi specjalnemu/psychologowi zadań związanych z postępowaniem w przypadku krzywdzenia małoletnich i przewodniczenia Zespołom Interwencyjnym	Luty 2024 r.
	Powoływanie Zespołów Interwencyjnych do rozpoznania sprawy krzywdzenia małoletniego – oddzielnie dla każdego przypadku	Bezpośrednio po otrzymaniu informacji o krzywdzeniu małoletniego
	Przeprowadzenie szkolenia wstępnego pracownikom szkoły: omówienie treści	Luty 2024 r.

	dokumentu, zasad organizacyjnych wspierania i ochrony małoletnich, standardów obowiązujących w szkole w zakresie ochrony małoletnich, postępowania w sytuacji krzywdzenia	
	Podjęcie interwencji prawnej, wypełnianie pism z prośbą o pomoc w zbadaniu sytuacji trudnych	Na bieżąco
	Zapoznanie pracowników szkoły z zasadami bezpieczeństwa przetwarzania danych osobowych	Luty 2024 r.
	Przedstawienie rodzicom uczniów treści dokumentu „Standardy Ochrony Małoletnich”	Luty 2024 r.
	Zapewnianie środków finansowych na doskonalenie pracowników szkoły	W miarę potrzeb
	Dokonywanie raz na dwa lata przeglądu i ewentualnej nowelizacji „Standardów Ochrony Małoletnich”	Powołany Zespół
Sekretariat szkoły	Prowadzenie rejestru zgłaszanych spraw dotyczących podejrzenia krzywdzenia lub krzywdzenia małoletnich	Na bieżąco
	Przekazywanie zawiadomień o podejrzenie krzywdzenia lub krzywdzenie, które wpłynęły do sekretariatu (telefon, maile, ustnie) koordynatorowi ds. wdrażania standardów ochrony małoletnich	Na bieżąco
	Archiwizowanie spraw zgodne z Instrukcją Kancelaryjną	Na bieżąco
Kadry	Dostarczenie każdemu pracownikowi nowo zatrudnianemu do zapoznania się następujących dokumentów: <ul style="list-style-type: none"> ✓ „Standardy Ochrony Małoletnich”, ✓ Regulaminem Ochrony Danych Osobowych, ✓ Regulamin Pracy. 	Przed nawiązaniem stosunku pracy
	Gromadzenie w dokumentacji pracowniczej, oprócz innych dokumentów wymaganych prawem, informacja z Krajowego Rejestru Karnego, informacja z Centralnego Rejestru Orzeczeń Dyscyplinarnych dla zatrudnionych nauczycieli, informacja z Rejestru Przepływów na Tle Seksualnym, a w przypadku obywateli innych krajów wymagane oświadczenia lub zaświadczenia.	Przed nawiązaniem stosunku pracy
Pedagog	Prowadzenie szkoleń w ramach	Wg

szkolny/pedagog specjalny/psycholog	wewnątrzszkolnego doskonalenia nauczycieli o zjawisku przemocy, skutkach, symptomach, rozpoznawaniu jej stosowania	harmonogramu szkoleń
	Wspieranie wychowawców klas w rozpoznawaniu krzywdzenia małoletniego	Na bieżąco
	W czasie indywidualnych konsultacji, wyjaśnianie uczniom i rodzicom zasad „Standardów Ochrony Małoletnich” obowiązujących w szkole	Luty 2024 r.
	Realizowanie Programów Wychowawczo – Profilaktycznych związanych z przemocą	Zgodnie z planem pracy
Koordynator ds. „Strategii Ochrony Małoletnich”	Przekazuje informacje na zebraniach rodziców o funkcjonowaniu „Standardów Ochrony Małoletnich”, jego treści i zasady ochrony małoletnich w szkole	Zgodnie z kalendarzem organizacji roku szkolnego
	Kontroluje jakość dostępnych dokumentów w szkole i bibliotece	Na bieżąco
	W przypadkach wątpliwości udziela wyjaśnień nauczycielom, rodzicom i uczniom	Na bieżąco
Wychowawca klasy	Zapoznaje się i przestrzega postanowień „Strategii Ochrony Małoletnich”	Luty 2024 r.
	Szczegółowo zapoznaje wychowanków z treścią dokumentu	Luty 2024 r.
	W przypadkach podejrzenia krzywdzenia małoletniego podejmuje działania określone w poszczególnych procedurach postępowaniu	Na bieżąco
	Zapoznaje z dokumentem wszystkich rodziców w najbardziej dostępnej dla nich formie	Podczas zebrania z rodzicami, indywidualnych spotkań poprzez dziennik elektroniczny
Pracownicy administracji i obsługi	Zostają zapoznani z dokumentem „Standardy Ochrony Małoletnich” i ich przestrzegają	Luty 2024 r.
	W każdej możliwej sytuacji obserwują zachowanie ucznia i w razie sytuacji krzywdzenia małoletnich informują dyrektora szkoły lub koordynatora „Standardów Ochrony Małoletnich”	Na bieżąco
	W sytuacjach zagrożenia małoletniego chronią go przed kontaktem z osobą stosującą przemoc.	Na bieżąco
	Zwracają szczególną uwagę na jakiegokolwiek formy zaniedbań w stosunku do małoletnich. Informują o tym dyrekcję szkoły, pedagoga,	Na bieżąco

	pedagoga specjalnego, psychologa bądź wychowawcę klasy.	
--	---	--

2. Zakres kompetencji osoby odpowiedzialnej za przygotowanie pracowników szkoły do stosowania „Standardów Ochrony Małoletnich” oraz dokumentowanie tej czynności.

Osobą odpowiedzialną za przygotowanie personelu do stosowania „Standardów Ochrony Małoletnich” jest dyrektor szkoły. Przygotowanie pracowników polega na pogłębianiu wiedzy i umiejętności rozpoznawania krzywdzenia, objawów, identyfikacji ryzyka krzywdzenia i podejmowania właściwych działań zgodnych z prawem, a także wiedzy z zakresu odpowiedzialności prawnej w przypadku zaniechania postępowania w celu ochrony i wsparcia małoletnich.

W szkole organizuje się wewnętrzne doskonalenie w zespołach nauczycielskich. Za ich organizację i przebieg odpowiada dyrektor szkoły. W II semestrze należy w ramach doskonalenia zapoznać wszystkich pracowników szkoły (pedagogicznych i niepedagogicznych) ze „Standardami Ochrony Małoletnich” za co odpowiedzialny jest dyrektor szkoły, który deleguje do tego zadania osobę odpowiedzialną za koordynację wdrożonego dokumentu. Należy sporządzić listę obecności uczestników na szkoleniu. Dokumentację doskonalenia w roku szkolnym gromadzi i przechowuje dyrektor szkoły.

Rodzice uczniów zostają zapoznani z dokumentem „Standardy Ochrony Małoletnich” podczas ogólnoszkolnych i indywidualnych zebrań z rodzicami. Koordynator ds. „Standardów Ochrony Małoletnich” prześle w wersji elektronicznej, poprzez dziennik Librus, w oddzielnej wiadomości ww. dokument. „Standardy Ochrony Małoletnich” będą również dostępne dla rodziców i pracowników szkoły w sekretariacie szkoły, pokoju nauczycielskim czy bibliotece szkolnej.

3. Osoby odpowiedzialne za przyjmowanie zgłoszeń podejrzenia lub krzywdzenia oraz udzielane mu wsparcie.

Osobami odpowiedzialnymi za przyjmowanie zgłoszeń o zdarzeniach krzywdzenia lub krzywdzenia małoletniego w Zespole Szkół nr 2 im. Księcia Pawła Karola Sanguszki w Lubartowie, są:

Wicedyrektor Zespołu Szkół nr 2 Pani Katarzyna Sobich – koordynator ds. wdrażania „Standardów Ochrony Małoletnich”.

Pedagog szkolny – Pani Edyta Lewtak.

Psycholog szkolny – Pani Dagny Jakóbiec.

Pedagog specjalny – Pani Magdalena Sobich.

W przypadkach nieobecności ww. osób należy zgłosić się do pierwszego spotkanego pracownika szkoły.

4. Dokumentowanie zdarzeń podejrzenia krzywdzenia lub krzywdzenia małoletnich i archiwizowanie wytworzonej dokumentacji.

Dla każdego zdarzenia podejrzenia krzywdzenia lub krzywdzenia małoletniego wszczynana jest pomoc psychologiczno – pedagogiczna. Teczkę zakłada wychowawca, po konsultacji z osobą odpowiedzialną za przyjmowanie zgłoszeń o ww. zdarzeniach. Koordynacją pomocy zajmuje się wicedyrektor szkoły – Pani Katarzyna Sobich. Koordynacją Zespołów Interwencyjnych zajmuje się osoba wskazana przez dyrektora szkoły. Do czasu zakończenia sprawyteczka pozostaje w gabinecie koordynatora Zespołu Interwencyjnego i jest należycie chroniona przed dostępem osób nieuprawnionych.

W teczce umieszcza się:

1. Zgłoszenie podejrzenia krzywdzenia lub zgłoszenie krzywdzenia małoletniego.
2. Protokół rozmowy ze zgłaszającym, o ile jest możliwym jego sporządzenie.
3. Kwestionariusz oceny ryzyka występowania przemocy.
4. Notatki służbowe i protokoły z rozmów z małoletnim i osobą jemu najbliższą lub niekrzywdzącym rodzicem/prawnym opiekunem.
5. Protokół z posiedzenia Zespołu Interwencyjnego, powołanego przez dyrektora szkoły.
6. Kopię „Niebieskiej Karty – A”, w przypadku, gdy zostanie wszczęta procedura „Niebieskiej Karty”..
7. Kopię „Niebieskiej Karty – B”, w przypadku, gdy została wszczęta procedura „Niebieskiej Karty”.
8. Protokoły z rozmów z osobą krzywdzącą – o ile taka będzie przeprowadzana.
9. Udokumentowana współpraca z instytucjami współpracującymi ze szkołą, np. Poradnia Psychologiczno – Pedagogiczna, Sąd Rodzinny, Ośrodki Pomocy Społecznej i inne
10. Plan wspierania ucznia krzywdzonego.
11. Karty monitorowania zachowań krzywdzonego, opinie wychowawcy i nauczycieli uczących.
12. Ocena efektywności wsparcia.

13. Wykaz telefonów, adresów instytucji świadczących wsparcie ofiarom przemocy.

5. Zasady ustalania planu wsparcia małoletniemu po ujawnieniu krzywdzenia.

Plan wsparcia małoletniego po ujawnieniu jego krzywdzenia opracowuje Zespół Interwencyjny powołany przez dyrektora szkoły. W jego skład powinni wchodzić: wychowawca, pedagog szkolny, pedagog specjalny, psycholog, dyrektor od spraw wychowawczych i inni zainteresowani. Plan powinien zawierać w sobie imię i nazwisko danego ucznia, dane personalne członków Zespołu, diagnozę sytuacji ucznia oraz cel jego wsparcia. Zespół powinien się zastanowić nad współdziałaniem szkoły z podmiotami zewnętrznymi na rzecz wsparcia małoletniego. Należy objąć danego ucznia pomocą psychologiczną – pedagogiczną na terenie szkoły i poinformować o instytucjach, gdzie można szukać dodatkowej pomocy.

6. Udostępnianie „Standardów Ochrony Małoletnich”.

W Zespole Szkół nr 2 im. Księcia Pawła Karola Sanguszki w Lubartowie opracowane zostały dwie wersje dokumentu „Standardów Ochrony Małoletnich:

- ✓ Wersja „pełna/kompletna” – przeznaczona dla pracowników pedagogicznych i niepedagogicznych oraz dla rodziców. Wgląd w wersję „pełną” mają: wszyscy pracownicy szkoły, rodzice, zewnętrzne podmioty uprawnione do kontroli.
- ✓ Wersja „skrótowa” – przeznaczona dla małoletnich, jest ogólnie dostępna na stronie www.zs2.lubartow.pl

7. Monitoring dokumentu „Standardy Ochrony Małoletnich”.

- ✓ Dyrektor szkoły wyznacza Panią Katarzynę Sobich – wicedyrektora, jako osobę odpowiedzialną za koordynację dokumentu „Standardy Ochrony Małoletnich” w szkole. Osoba, która, jest odpowiedzialna za monitorowanie realizacji standardów, za reagowanie na sygnały naruszenia dokumentów i prowadzenie rejestru zgłoszeń oraz za aktualizację zmian w ww. dokumencie.
- ✓ Dyrektor szkoły jest odpowiedzialny za wdrożenie „Standardów Ochrony Małoletnich” w życie szkoły.

Dokument wchodzi w życie z dniem 15 lutego 2024 r.

Zgłoszenie podejrzenia krzywdzenia lub zgłoszenie krzywdzenia małoletniego
w Zespole Szkół nr 2 im. Księcia Pawła Karola Sanguszki w Lubartowie

KARTA INTERWENCJI

1. Imię i nazwisko małoletniego		
2. Data i miejsce zgłoszenia		
3. Osoba zgłaszająca interwencję	Imię i nazwisko	
	Dane do kontaktu	
	Stopień pokrewieństwa	
	Źródło wiedzy lub informacji o przemocy	
4. Forma zgłoszenia (bezpośrednio, pisemna, listownie, e-mail, inna - jaka?)		
5. Zaistniała albo podejrzewana forma krzywdzenia małoletniego		
6. Data i miejsce podejrzenia krzywdzenia lub krzywdzenia małoletniego		
7. Osoba/osoby podejrzane o krzywdzenie lub krzywdzące małoletniego		
8. Inne przydatne informacje o dziecku, rodzinie		

9. Opis działań podjętych przez personel/pedagoga/psychologa	Data	Działanie
10. Informacje ze spotkań z rodzicami/ opiekunami prawnymi dziecka (opis spotkania/przekazane informacje/uzyskane informacje/ustalenia)	Data	Opis spotkania

11. Formy podjętej interwencji	<ol style="list-style-type: none"> 1. Uruchomienie procedury „Niebieskiej karty” 2. Zawiadomienie organów Policji i/lub Prokuratury 3. Zawiadomienie o uzasadnionym podejrzeniu popełnienia przestępstwa 4. Wniosek o wgląd w sytuację rodziny/opiekuna prawnego małoletniego 5. Inne rodzaje podjętych interwencji/jaki? (np. powiadomienie pomocy społecznej) 	
12. Nazwa organu, do którego zgłoszono interwencję i data interwencji	Data	Nazwa organu
13. Formy zaplanowanej pomocy psychologiczno-pedagogicznej (małoletniemu, jego rodzicom lub opiekunom, innym uczniom - jeżeli byli np. świadkami lub sprawcami incydentu) zespołu nauczycieli i specjalistów pracujących z uczniem, w tym we współpracy z instytucjami zewnętrznymi,	Data	Forma pomocy

14. Informacja o zgodzie rodziców lub opiekunów na udzielanie ww. form pomocy małoletniemu oraz ewentualne działania w przypadku braku współpracy ze strony rodziców lub opiekunów prawnych		
15. Informacje na temat efektów podjętych interwencji, w tym we współpracy z instytucjami zewnętrznymi oraz pomocy udzielonej uczniowi przez szkołę	Data	Wynik interwencji
16. Data i czytelny podpis osoby przyjmującej zgłoszenie	Data	Podpis

**REJESTR ZDARZEŃ PODEJRZENIA KRZYWDZENIA
LUB KRZYWDZENIA MAŁOLETNIICH**
w Zespole Szkół nr 2 im. Księcia Pawła Karola Sanguszki w Lubartowie

L.p.	Imię i nazwisko o małoletniego, oddział	Data i miejsce zgłoszenia interwencji, imię i nazwisko osoby, która przyjęła zgłoszenie	Forma krzywdzenia, osoba krzywdząca lub podejrzana o krzywdzenie małoletniego	Podjęte czynności (procedury i formy pomocy)	Powiadomione osoby, instytucje, organy zewnętrzne oraz opis podjętych przez nie interwencji	Podpis osoby prowadzącej rejestr	Podpis dyrektora
1.							
2.							
3.							

Lubartów, data

**OŚWIADCZENIE PRACOWNIKA O ZAZNAJOMIENIU SIĘ
I ZOBOWIĄZANIU DO PRZESTRZEGANIA ZASAD ZAWARTYCH W
STANDARDACH OCHRONY MAŁOLETNIICH W ZESPOLE SZKÓŁ NR 2
IM. KSIĘCIA PAWŁA KAROLA SANGUSZKI W LUBARTOWIE**

Ja, niżej podpisany

.....
(imię i nazwisko pracownika)

oświadczam, że zapoznałem się ze Standardami Ochrony Małoletnich w Zespole Szkół nr 2 im. Księcia Pawła Karola Sanguszki w Lubartowie (wersja pełna z dn. 15.02.2024 r.), akceptuję ich treść oraz zobowiązuję się do ich przestrzegania.

.....
podpis

Lubartów, data

**OŚWIADCZENIE RODZICA/ OPIEKUNA PRAWNEGO
MAŁOLETNIEGO O ZAPOZNANIU SIĘ Z OBOWIĄZUJĄCYMI
STANDARDAMI OCHRONY MAŁOLETNIICH**

Rodzie/prawny opiekun zostaje zapoznany z obowiązującymi od 15 lutego 2024 r. „Standardami Ochrony Małoletnich” w Zespole Szkół nr 2 im. Księcia Pawła Karola Sanguszki w Lubartowie poprzez dziennik elektroniczny Librus oraz przekazane informacje podczas spotkań z wychowawcami klas.

Zapoznając się z treścią dokumentu oświadcza, że go akceptuje oraz zobowiązuje się do ich przestrzegania.

Oświadczenie o poufności

1. Oświadczam, że:
 - 1) zapoznano mnie z przepisami dotyczącymi ochrony danych osobowych, a w szczególności z treścią ogólnego Rozporządzenia o ochronie danych UE z dnia 27 kwietnia 2016 r. oraz Ustawy o Ochronie Danych Osobowych;
 - 2) zapoznano mnie ze „Standardami Ochrony Małoletnich”, wdrożonych w Zespole Szkół nr 2 im. Księcia Pawła Karola Sanguszki w Lubartowie.
 - 3) zachowam poufność informacji i danych, które uzyskałam/em przy realizacji zadań związanych z przeciwdziałaniem przemocy domowej oraz że znane mi są przepisy o odpowiedzialności karnej za udostępnienie danych osobowych lub umożliwienie do nich dostępu osobom nieupoważnionym.

2. Zobowiązuję się do:
 - 1) przetwarzania danych osobowych wyłącznie w zakresie i celu przewidzianym w powierzonych przez Administratora obowiązkach;
 - 2) nieujawniania danych zawartych w zbiorach danych, do których uzyskałam/am dostęp za upoważnieniem administratora danych;
 - 3) nieujawniania sposobów zabezpieczeń danych osobowych przetwarzanych w szkole;
 - 4) wykonywania operacji przetwarzania danych, zgodnie z Regulaminem Ochrony Danych Osobowych;
 - 5) zabezpieczenia tych danych przed dostępem osób nieupoważnionych;
 - 6) ochrony danych osobowych przed przypadkowym lub niezgodnym z prawem zniszczeniem, utratą, modyfikacją danych osobowych, nieuprawnionym ujawnieniem danych osobowych, nieuprawnionym dostępem do danych osobowych oraz przetwarzaniem;
 - 7) zgłaszania incydentów naruszenia zasad ochrony danych osobowych Inspektorowi Ochrony Danych Osobowych lub bezpośrednio przełożonemu.

Przyjmuję do wiadomości, iż postępowanie sprzeczne z powyższymi zobowiązaniami może być uznane przez Administratora za naruszenie przepisów Ustawy o Ochronie Danych osobowych oraz Rozporządzenia o ochronie danych UE z dnia 27 kwietnia 2016 r.

(miejscowość, data)

(czytelny podpis pracownika)

Zasady ochrony wizerunku małoletnich

W Zespole Szkół nr 2 im. Księcia Pawła Karola Sanguszki w Lubartowie w celu ochrony wizerunku uczniów małoletnich jest opracowana Klauzula informacyjna dla rodziców pod nazwą „**ZGODA NA PRZETWARZANIE WIZERUNKU UCZNIĄ**”.

Wizerunek ucznia jest jedną z danych osobowych i chroniony jest na tych samych zasadach co pozostałe dane osobowe ucznia.

ZGODA NA PRZETWARZANIE WIZERUNKU UCZNIĄ

Oświadczam, że *wyrażam zgodę/nie wyrażam zgody** na nieodpłatne wykorzystanie wizerunku mojego syna/mojej córki* (w tym rozpowszechnianie – fotografii, zapisów wideo) zarejestrowanego podczas zajęć (dydaktycznych, opiekuńczych, wychowawczych) oraz uczestnictwa w programach, projektach, wycieczkach szkolnych, zawodach, konkursach, uroczystościach i innych działaniach edukacyjnych organizowanych lub współorganizowanych przez Zespół Szkół nr 2 im. Księcia Pawła Karola Sanguszki w Lubartowie wraz z imieniem, nazwiskiem oraz klasą, do której uczęszcza syn/córka*

.....
imię i nazwisko dziecka

Niniejsza zgoda:

- jest nieodpłatna, nie jest ograniczona ilościowo, czasowo ani terytorialnie;
- obejmuje wszelkie formy publikacji, za pośrednictwem dowolnego medium;
- dotyczy umieszczania wizerunku na stronie internetowej szkoły, na oficjalnych profilach, kontach lub kanałach szkoły w Internecie (np. Facebook, You Tube i innych), na tablicach ogłoszeń oraz tablicach pamiątkowych (absolwentów), w prasie i telewizji, a także w materiałach promocyjnych, informacyjnych, audiowizualnych oraz w broszurach i gazetkach szkolnych;
- dotyczy wykorzystywania wizerunku w celach promocyjnych, informacyjnych, kulturalnych, edukacyjnych, związanych z realizowanymi przez szkołę zadaniami.

Wizerunek, o którym tu mowa może być użyty do różnego rodzaju form elektronicznego przetwarzania obrazu, kadrowania i kompozycji, bez obowiązku akceptacji produktu końcowego, lecz nie w formach obraźliwych lub ogólnie uznanych za nieetyczne. Zrzekam się niniejszym wszelkich roszczeń, w tym również o wynagrodzenie (istniejących i przyszłych) względem ww. podmiotu, z tytułu wykorzystania wizerunku mojego dziecka, na potrzeby wskazane w oświadczeniu.

.....
(data i czytelny podpis rodzica/prawnego opiekuna)

* *niepotrzebne skreślić*

Niniejszym przyjmuję do wiadomości, że:

1. Administratorem danych osobowych mojego dziecka jest Dyrektor Zespołu Szkół nr 2 im. Księcia Pawła Karola Sanguszki w Lubartowie, ul. Chopina 6, tel. 81 855-01-10, adres e-mail: www.sekretariat@zs2.lubartow.pl
2. Kontakt z Inspektorem ochrony danych możliwy jest pod adresem e-mail: iod@zs2.lubartow.pl
3. Wizerunek mojego dziecka wraz z imieniem, nazwiskiem i klasą będzie wykorzystywany wyłącznie w celach promocyjnych, informacyjnych, kulturalnych, edukacyjnych, związanych z realizowanymi przez szkołę zadaniami.
4. Podane dane osobowe będą przetwarzane na podstawie niniejszej zgody przez cały okres trwania edukacji szkolnej, a następnie w celach archiwizacji.
5. Wyrażenie zgody jest dobrowolne oraz posiadam prawo cofnięcia zgody w dowolnym momencie poprzez przekazanie pisemnego oświadczenia pracownikowi sekretariatu szkoły. Wycofanie przeze mnie zgody nie wpływa na zgodność z prawem przetwarzania, którego dokonano na podstawie tejże zgody przed jej cofnięciem.
6. Przysługuje mi prawo żądania dostępu do podanych przeze mnie danych osobowych, ich sprostowania, usunięcia lub ograniczenia przetwarzania oraz prawo do wniesienia sprzeciwu wobec przetwarzania.
7. Dodatkowo, przysługuje mi prawo do złożenia skargi do organu nadzorczego – Prezesa Urzędu Ochrony Danych Osobowych.
8. Podane dane nie będą przetwarzane w sposób zautomatyzowany, ani nie będą profilowane.

.....

(data i czytelny podpis rodzica/prawnego opiekuna)

Podstawa prawna:

- ✓ Ustawa z 4 lutego 1994 r. o prawie autorskim i prawach pokrewnych (tekst jedn.: Dz. U. z 2021 r. poz. 1062) - art. 81.
- ✓ Ustawa z 14 grudnia 2016 r. Prawo oświatowe (tekst jedn.: Dz.U. z 2021 r., poz. 1082 z późn. zm.).
- ✓ Ustawa z 23 kwietnia 1964 r. - Kodeks cywilny (tekst jedn.: Dz.U. z 2020 r., poz. 1740 z późn. zm.).
- ✓ Art. 6 ust. 1 lit. a rozporządzenia Parlamentu Europejskiego i Rady (UE) 2016/679 z dnia 27 kwietnia 2016 r. w sprawie ochrony osób fizycznych w związku z przetwarzaniem danych osobowych i w sprawie swobodnego przepływu takich danych oraz uchylenia dyrektywy 95/46/WE (ogólne rozporządzenie o ochronie danych) (Dz. U. UE. L. z 2016 r. Nr 119, str. 1 z późn. zm.).

Kwestionariusz oceny ryzyka występowania przemocy w rodzinie wobec dziecka powyżej lat 9.¹

LISTA A

Informacja od dziecka lub osoby, która była bezpośrednim świadkiem przemocy

- A.1.** Ktoś w domu bije dziecko, popycha, szarpie, potrząsa, przytrzymuje, rzuca w nie przedmiotem, itp. -----
- A.2.** Ktoś w domu używa wobec dziecka wulgarnych słów, obraża, poniża, straszy, szantażuje, izoluje w sposób ciągły i nieuzasadniony od kontaktu z innymi osobami, np. z rodziny lub z rówieśnikami, itp. -----
- A.3.** Opiekunowie nie zaspokajają podstawowych potrzeb dziecka, takich jak: przynależności, bezpieczeństwa, pożywienia, snu, leczenia, rozwoju poznawczego, emocjonalnego, społecznego, pomimo wcześniejszej pracy z opiekunami w tym zakresie. -----
- A.4.** Ktoś w domu narusza sferę seksualną dziecka, tj.: dotyka intymnych części ciała, namawia na dotykanie intymnych części ciała osoby dorosłej, zmusza do kontaktu seksualnego, podejmuje kontakty seksualne z inną osobą w obecności dziecka, prezentuje pornografię lub zmusza do tworzenia treści pornograficznych z udziałem dziecka, itp. -----
- A.5.** Dziecko ma ślady przemocy fizycznej lub zaniedbania (opis A.10. i A.11.). -----
- A.6.** Dziecko mówi, że boi się wrócić do domu ze względu na zagrożenie przemocą w rodzinie (wobec siebie lub innych członków rodziny). -----
- A.7.** Dziecko mówi, że chce odebrać sobie życie ze względu na zagrożenie przemocą w rodzinie. -----
- A.8.** Dziecko jest świadkiem przemocy w rodzinie (wobec rodzica, rodzeństwa lub innej osoby mieszkającej w jego domu). -----

Obserwacja pracownika szkoły lub placówki dotycząca rodzica:

- A.9.** Rodzic zachował się agresywnie (słownie lub fizycznie) wobec dziecka na terenie placówki oświatowej lub w miejscu publicznym, np. popchnął, szarpnął, uderzył, poniżył, itp. -----

Obserwacja pracownika szkoły lub placówki oświatowej dotycząca dziecka:

- A.10.** Dziecko ma widoczne ślady przemocy fizycznej, np.: uszkodzenia ciała, siniaki, zadrapania, obrzęki, oparzenia, obrażenia ciała świeże i/lub w różnych stadiach gojenia się, rany na ciele, itp. -----
- A.11.** Dziecko ma widoczne ślady zaniedbania, np.: brak dbałości o higienę ciała, nieadekwatność ubioru do pory roku, wieku, itp. Występują zaburzenia, opóźnienia rozwojowe, problemy emocjonalne, niepełnosprawność, a dziecko nie otrzymuje potrzebnej pomocy, np.: opieki lekarskiej, zabiegów medycznych, terapii, wsparcia, itp. Sytuacja ta występuje pomimo wcześniejszej pracy z opiekunami w tym zakresie. -----

LISTA B

Obserwacja pracownika szkoły lub placówki oświatowej dotycząca dziecka:

- B.1.** Dziecko odtwarza doświadczaną przemoc – w relacjach rówieśniczych (lub zabawie), identyfikuje się z rolą ofiary i/lub sprawcy. -----

¹ Źródło: Kwestionariusze oceny ryzyka występowania przemocy w rodzinie oraz algorytmy postępowania dla oświaty » Ogólnopolskie Pogotowie dla Ofiar Przemocy w Rodzinie „Niebieska Linia”

B.2. Dziecko reaguje nieadekwatnie do sytuacji powstałej w placówce, np.: lękiem, izolacją, autoagresją, agresją itp. -----

B.3. Dziecko zachowuje się autodestrukcyjnie, np.: bije, szczypie się, nacina sobie skórę, itp. lub występują zachowania ryzykowne dziecka, np.: ucieczki z domu, używanie substancji zmieniających świadomość, ryzykowne kontakty, itp. -----

B.4. Dziecko boi się powrotu do domu i/lub reaguje lękiem lub innymi trudnymi emocjami na kontakt z rodzicem/rodzicami i/lub na sytuację powrotu do domu. -----

B.5. Dziecko często opuszcza zajęcia (dotyczy dzieci objętych obowiązkiem szkolnym) lub bez uzasadnionego powodu jest nieobecne bezpośrednio po rozmowach z rodzicami lub działaniach interwencyjnych placówki. -----

Informacje dotyczące rodziców:

B.6. Postawa i zachowanie rodziców zagraża dobru, rozwojowi i bezpieczeństwu dziecka. -----

B.7. Rodzice nie współpracują z placówką przy udzielaniu pomocy dziecku. -----

B.8. Dziecko rozdzielone z rodzicami na skutek emigracji lub innej sytuacji losowej, pozostające bez opieki osoby dorosłej i/lub wsparcia emocjonalnego ze strony rodziców lub innych osób z rodziny. -----

B.9. Na terenie placówki rodzic jest pod wpływem środków zmieniających świadomość, np. alkoholu, narkotyków itp. -----

B.10. Którekolwiek dziecko z rodziny z powodu przemocy lub zaniedbania wymagało umieszczenia w pieczy zastępczej. -----

LISTA C

Obserwacja pracownika szkoły lub placówki oświatowej lub informacja od osób będących w kontakcie z dzieckiem i rodzicami:

C.1. Karalność rodzica za przemoc lub przemoc w rodzinie. -----

C.2. Wcześniejsze podejrzenie dotyczące przemocy wobec dziecka lub przemocy w rodzinie albo obecne podejrzenie przemocy w rodzinie dziecka. -----

C.3. Rodzic nadużywający środków zmieniających świadomość – np.: alkoholu, narkotyków, leków, itp. ---

C.4. Poważne problemy zdrowotne, emocjonalne, choroba psychiczna wśród osób zamieszkujących z dzieckiem. -----

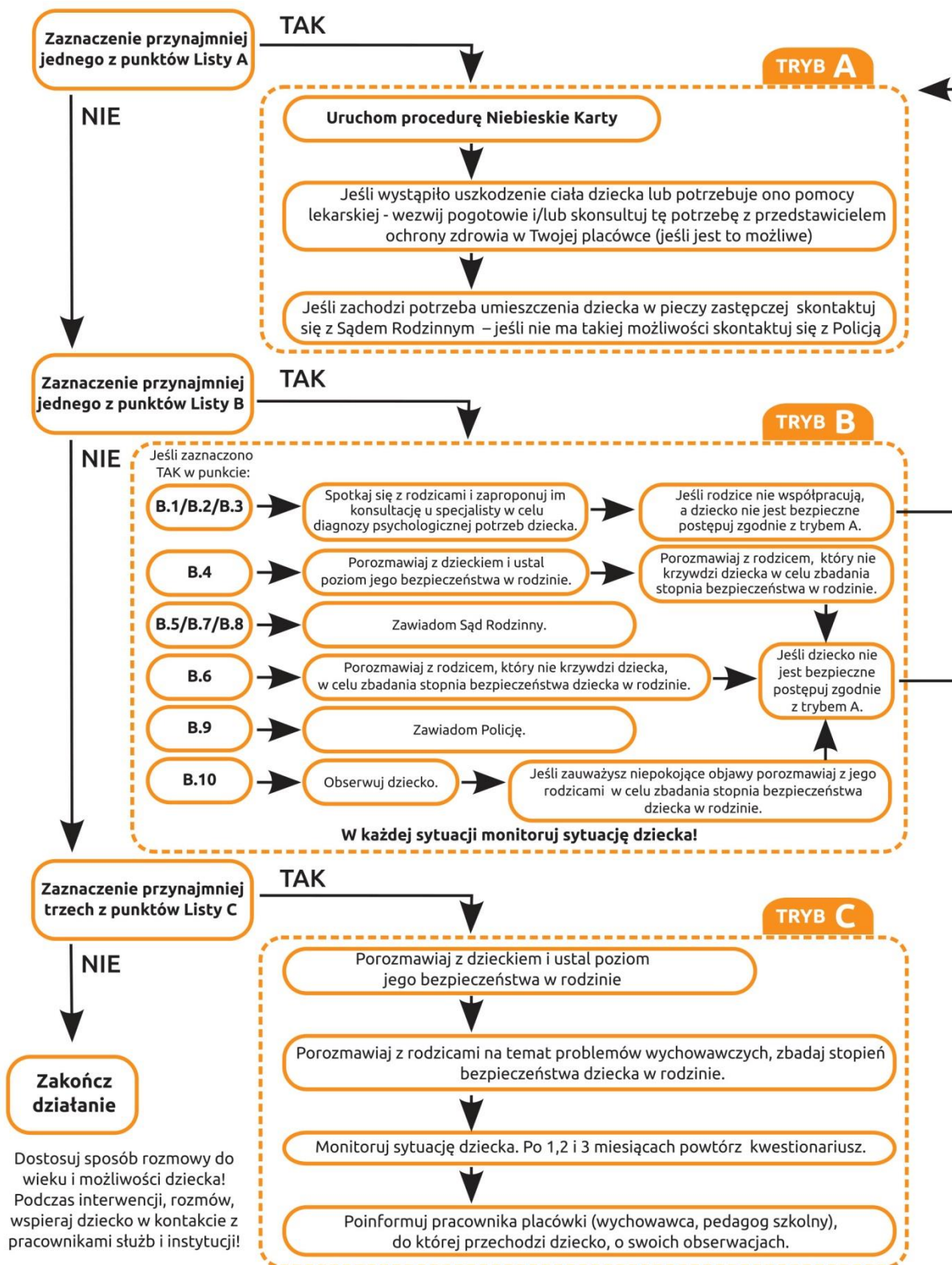
C.5. Rozwód, separacja rodziców, konflikt w rodzinie lub inna sytuacja kryzysowa. -----

C.6. Dziecko o szczególnych wymaganiach wychowawczych, edukacyjnych i występuje 1 lub więcej spośród: problemy emocjonalne, problemy społeczne, zaburzenie rozwojowe, niepełnosprawność. -----

C.7. Niskie kompetencje wychowawcze rodziców, niewydolność wychowawcza lub brak zainteresowania rodziców rozwojem dziecka. -----

C.8. Matka i/lub ojciec byli poniżej 18 r.ż. w chwili narodzin dziecka. -----

C.9. Ubóstwo i wynikające z tego stanu problemy rodziców. -----



Kwestionariusz diagnostyczny do oszacowania zaniedbania

L.p.	Symptomy wskazujące na zaniedbanie (forma przemocy)	tak	nie
1.	Nieadekwatne ubranie do pory roku lub pogody		
2.	Niedowaga, niedożywienie, zmęczenie, podkrążone oczy		
3.	Brudna odzież		
4.	Brudne ciało		
5.	Nieprzyjemny zapach (insekty)		
6.	Brak podręczników i przyborów szkolnych		
7.	Kradzieże jedzenia lub innych przedmiotów		
8.	Przebywanie poza domem w późnych godzinach		
9.	Bardzo częste przebywanie poza domem niezależnie od pory roku		
10.	Ma dorosłych „kolegów”		
11.	Nie ma kolegów wśród rówieśników		
12.	Z trudem nawiązuje relacje		
13.	Izoluje się od rówieśników		
14.	Bije się po głowie/twarzy lub wrywa sobie włosy		
15.	Często ma ślady zadrapań/siniaków		
16.	Często odnosi obrażenia (skręcenia, złamania, skaleczenia)		
17.	Bije innych		
18.	Zawiera przyjaźnie, potem reaguje wrogością		
19.	Gwałtownie uchyla się przed dotykiem		
20.	Moczy się		
21.	Boi się przebywać w zamkniętych pomieszczeniach		
22.	Boi się ciemności		
23.	Unika zajęć wychowania fizycznego		
24.	Unika sytuacji leżakowania w przedszkolu		
25.	Nie bierze udziału w wycieczkach		
26.	Podejmuje zachowania autodestrukcyjne wobec siebie, zwierząt		
27.	Miewa nagłe zmiany nastroju – od euforii do agresji		
28.	Prezentuje natrętne, narzucające się zachowania		
29.	Nie odwzajemnia emocji		
30.	Odrzuca próby nawiązania bliskości		
31.	Ma wybuchy wściekłości		
32.	Nadmiernie skraca dystans fizyczny		
33.	Demonstruje zachowania seksualne		
34.	Nie docenia własnych osiągnięć		
35.	Ma koszmary nocne		
36.	Ma problemy szkolne		
37.	Inne.....		

Uwaga! Informacje zachowania należy analizować biorąc pod uwagę całość informacji o rodzinie. Pojedynczych zachowań z listy nie można traktować, jako jednoznacznie wskazujących na zaniedbanie

.....
(miejscowość, data)

.....
.....
nazwa i adres podmiotu, w którym
jest zatrudniona osoba wypełniająca
formularz „Niebieska Karta – A”

„NIEBIESKA KARTA – A”

W związku z powzięciem uzasadnionego podejrzenia stosowania przemocy domowej lub w wyniku zgłoszenia przez świadka przemocy domowej ustala się, co następuje:

I. DANE OSOBY/OSÓB DOZNAJĄCYCH PRZEMOCY DOMOWEJ

Dane	Osoba 1 doznająca przemocy domowe	Osoba 2 doznająca przemocy domowe	Osoba 3 doznająca przemocy domowe
Małoletni (Tak/Nie) ¹⁾			
Imię i nazwisko			
Imiona rodziców			
Wiek			
PESEL ²⁾			
Nazwa i adres miejsca pracy/ nazwa i adres placówki oświatowej, do której uczęszcza małoletni			
Adres miejsca zamieszkania:			
Kod pocztowy			
Miejscowość			
Gmina			
Województwo			
Ulica			
Nr domu / nr lokalu			
Telefon lub adres e-mail			
Adres miejsca pobytu (jeśli jest inny niż adres zamieszkania):			
Kod pocztowy			
Miejscowość			
Gmina			
Województwo			
Ulica			
Nr domu / nr lokalu			
<i>Stosunek pokrewieństwa, powinowactwa lub rodzaj relacji z osobą stosującą przemoc domową (żona, była żona, partner, były partner, córka, pasierb, matka, teść) ¹⁾</i>			

Uwaga! W przypadku większej niż 3 liczby osób doznających przemocy dołącz kolejną kartę zawierającą Tabelę I

II. LICZBA MAŁOLETNICH W ŚRODOWISKU DOMOWYM, W KTÓRYM PODEJRZEWA SIĘ STOSOWANIE PRZEMOCY DOMOWEJ

III. DANE OSOBY/OSÓB STOSUJĄCYCH PRZEMOC DOMOWĄ

Dane	Osoba 1 stosująca przemoc domową	Osoba 2 stosująca przemoc domową
Imię i nazwisko		
Imiona rodziców		
Wiek		
PESEL ²⁾		
Adres miejsca zamieszkania:		
Kod pocztowy		
Miejscowość		
Gmina		
Województwo		
Ulica		
Nr domu/nr lokalu		
Telefon lub adres e-mail		
Adres miejsca pobytu (jeżeli jest inny niż adres miejsca zamieszkania):		
Kod pocztowy		
Miejscowość		
Gmina		
Województwo		
Ulica		
Nr domu/nr lokalu		
Sytuacja zawodowa, w tym nazwa i adres miejsca pracy		
<i>Stosunek pokrewieństwa, powinowactwa lub rodzaj relacji z osobą doznającą przemocy domowej: (np. żona, była żona, partner, były partner, córka, pasierb, matka, teść)¹⁾</i>		

IV. CZY OSOBA STOSUJĄCA PRZEMOC DOMOWĄ ZACHOWYWAŁA SIĘ W NASTĘPUJĄCY SPOSÓB (zaznacz w odpowiednim miejscu znak X):

Osoby/formy przemocy domowej	Osoba 1 stosująca przemoc			Osoba 2 stosująca przemoc		
	wobec Osoby 1 doznającej przemocy	wobec Osoby 2 doznającej przemocy	wobec Osoby 3 doznającej przemocy	wobec Osoby 1 doznającej przemocy	wobec Osoby 2 doznającej przemocy	wobec Osoby 3 doznającej przemocy
Przemoc fizyczna ³⁾ <i>bicie, szarpanie, kopanie, duszenie, popychanie, obezwładnianie i inne (wymień jakie)</i>						
Przemoc psychiczna ³⁾ <i>izolowanie, wyzywanie, ośmieszanie, grożenie, krytykowanie, poniżanie i inne (wymień jakie)</i>						

Przemoc seksualna ³⁾ <i>zmuszanie do obcowania płciowego, innych czynności seksualnych i inne (wymień jakie)</i>						
Przemoc ekonomiczna ³⁾ <i>niełożenie na utrzymanie osób, wobec których istnieje taki obowiązek, niezaspokajanie potrzeb materialnych, niszczenie rzeczy osobistych, demolowanie mieszkania, wynoszenie sprzętów domowych oraz ich sprzedawanie i inne (wymień jakie)</i>						
Przemoc za pomocą środków komunikacji elektronicznej ³⁾ <i>wyzywanie, straszenie, poniżanie osoby w Internecie lub przy użyciu telefonu, robienie jej zdjęcia lub rejestrowanie filmów bez jej zgody, publikowanie w Internecie lub rozsyłanie telefonem zdjęć, filmów lub tekstów, które ją obrażają lub ośmieszają, i inne (wymień jakie)</i>						
Inne ³⁾ <i>zaniedbanie, niezaspokojenie podstawowych potrzeb biologicznych, psychicznych i innych, niszczenie rzeczy osobistych, demolowanie mieszkania, wynoszenie sprzętów domowych i ich sprzedawanie, pozostawianie bez opieki osoby, która z powodu choroby, niepełnosprawności lub wieku nie może samodzielnie zaspokoić swoich potrzeb, zmuszanie do picia alkoholu, zmuszanie do zażywania środków odurzających, substancji psychotropowych lub leków i inne (wymień jakie)</i>						

V. CZY OSOBA DOZNAJĄCA PRZEMOCY DOMOWEJ ODNIOSŁA USZKODZENIA CIAŁA? (TAK/NIE)¹⁾

Osoba 1 doznająca przemocy	Osoba 2 doznająca przemocy	Osoba 3 doznająca przemocy

Uwaga! W przypadku większej niż 3 liczby osób doznających przemocy dołącz kolejną kartę zawierającą Tabelę V

VI. CZY W ŚRODOWISKU DOMOWYM BYŁA W PRZESZŁOŚCI REALIZOWANA PROCEDURA „NIEBIESKIE KARTY”?

tak (kiedy?..... gdzie?.....) nie nie ustalono

VII. CZY W ŚRODOWISKU DOMOWYM AKTUALNIE JEST REALIZOWANA PROCEDURA „NIEBIESKIE KARTY”?

tak nie nie ustalono

VIII. CZY OSOBA STOSUJĄCA PRZEMOC DOMOWĄ POSIADA BRONŃ PALNĄ?

tak nie nie ustalono

IX. CZY OSOBA DOZNAJĄCA PRZEMOCY DOMOWEJ CZUJE SIĘ BEZPIECZNIE? (TAK/NIE)¹⁾

Osoba 1 doznająca przemocy	Osoba 2 doznająca przemocy	Osoba 3 doznająca przemocy

Uwaga! W przypadku większej niż 3 liczby osób doznających przemocy dołącz kolejną kartę zawierającą Tabelę IX

X. ŚWIADKOWIE STOSOWANIA PRZEMOCY DOMOWEJ

_____ ustalono - wypełnij tabelę _____ nie ustalono

Dane	Świadek 1	Świadek 2	Świadek 3
Imię i nazwisko			
Wiek			
<i>Adres miejsca zamieszkania:</i>			
Kod pocztowy			
Miejscowość			
Gmina			
Województwo			
Ulica			
Nr domu/nr lokalu			
Telefon lub adres e-mail			
<i>Stosunek świadka do osób, wobec których są podejmowane działania w ramach procedury „Niebieskie Karty” (np. członek rodziny, osoba obca)¹⁾</i>			

XI. DZIAŁANIA INTERWENCYJNE PODJĘTE WOBEC OSOBY STOSUJĄCEJ PRZEMOC DOMOWĄ
(zaznacz w odpowiednim miejscu znak X):

Działanie		Osoba 1 stosująca przemoc	Osoba 2 stosująca przemoc
Badanie na zawartość alkoholu (wynik)			
Doprowadzenie do wytrzeźwienia			
Doprowadzenie do policyjnego pomieszczenia dla osób zatrzymanych	na podstawie art. 15a ustawy z dnia 6 kwietnia 1990 r. o Policji (Dz. U. z 2023 r. poz. 171, z późn. zm.)		
	na podstawie art. 244 ustawy z dnia 6 czerwca 1997 r. - Kodeks postępowania karnego (Dz. U. z 2022 r. poz. 1375, z późn. zm.)		
Zatrzymanie w izbie zatrzymań jednostki organizacyjnej Żandarmerii Wojskowej			
Powiadomienie organów ścigania			
Wydanie nakazu natychmiastowego opuszczenia wspólnie zajmowanego mieszkania i jego bezpośredniego otoczenia			
Wydanie zakazu zbliżania się do wspólnie zajmowanego mieszkania i jego bezpośredniego otoczenia			

Zakaz zbliżania się osoby stosującej przemoc domową do osoby dotkniętej taką przemocą na określonej w metrach odległość		
Zakaz kontaktowania się z osobą dotkniętą przemocą domową		
Zakaz wstępu i przebywania osoby stosującej przemoc na terenie szkoły, placówki oświatowej, opiekuńczej i artystycznej, do których uczęszcza osoba dotknięta przemocą domową		
Zakaz wstępu i przebywania osoby stosującej przemoc w miejscach pracy osoby doznającej przemocy domowej		
Zawiadomienie komórki organizacyjnej Policji, właściwej w sprawach wydawania pozwolenia na broń, o wszczęciu procedury „Niebieskie Karty”		
Odebranie broni palnej, amunicji oraz dokumentów potwierdzających legalność posiadania broni		
Poinformowanie o prawnych konsekwencjach stosowania przemocy domowej		
Inne (wymień jakie?)		

XII. DZIAŁANIA INTERWENCYJNE PODJĘTE WOBEC OSOBY DOZNAJĄCEJ PRZEMOCY DOMOWEJ
(zaznacz w odpowiednim miejscu znak X):

Działanie	Osoba 1 doznająca przemocy	Osoba 2 doznająca przemocy	Osoba 3 doznająca przemocy
Udzielono pomocy ambulatoryjnej			
Przyjęto na leczenie szpitalne			
Wydano zaświadczenie o przyczynach i rodzaju uszkodzeń ciała			
Zapewniono schronienie w placówce całodobowej			
Zabezpieczono małoletniego w sytuacji zagrożenia zdrowia lub życia			
Powiadomiono sąd rodzinny o sytuacji małoletniego			
Przekazanie formularza „Niebieska Karta – B”			
Inne (wymień jakie?)			

XIII. DODATKOWE INFORMACJE

.....

.....

.....

.....

.....

.....

XIV. WSZCZĘCIE PROCEDURY „NIEBIESKIE KARTY” NASTĄPIŁO PRZEZ
(zaznacz w odpowiednim miejscu znak X):

Pracownika socjalnego jednostki organizacyjnej pomocy społecznej	
Funkcjonariusza Policji	
Żołnierza Żandarmerii Wojskowej	
Pracownika socjalnego specjalistycznego ośrodka wsparcia dla osób doznających przemocy domowej	

Asystenta rodziny	
Nauczyciela	
Osobę wykonującą zawód medyczny, w tym lekarza, pielęgniarkę, położną lub ratownika medycznego	
Przedstawiciela gminnej komisji rozwiązywania problemów alkoholowych	
Pedagoga, psychologa lub terapeutę, będących przedstawicielami podmiotów, o których mowa w art. 9a ust. 3 ustawy z dnia 29 lipca 2005 r. o przeciwdziałaniu przemocy domowej	

.....
imię i nazwisko oraz czytelny podpis osoby wypełniającej
formularz „Niebieska Karta – A”

.....
(data wpływu formularza, podpis członka Zespołu Interdyscyplinarnego)

- 1) wpisać właściwe
- 2) numer PESEL wpisuje się, o ile danej osobie numer taki został nadany. W przypadku braku numeru PESEL jest konieczne podanie innych danych identyfikujących osobę
- 3) podkreślić rodzaje zachowań

**WYKAZ PLACÓWEK FUNKCJONUJĄCYCH NA TWOIM TERENIE,
UDZIELAJĄCYCH POMOCY I WSPARCIA OSOBOM DOZNAJĄCYM
PRZEMOCY DOMOWEJ**

Uwaga: (dane wprowadza zespół interdyscyplinarny):

L.p.	Nazwa instytucji/organizacji	Adres instytucji /organizacji	Telefon	Adres e-mail
1.	Komenda Powiatowa Policji w Lubartowie	Lubelska 57A 21-100 Lubartów	47 81 252 10	dyzurni.kpplubartow@lu.policja.gov.pl
2.	Poradnia Psychologiczno-Pedagogiczna w Lubartowie	ul. Słowackiego 7 21-100 Lubartów	81 8552268, 509720129	sekretariat@poradnialubartow.pl
3.	Powiatowe Centrum Pomocy Rodzinie	ul. Szaniawskiego 64 21-100 Lubartów	81 854 33 29 81 854 21 28	sekretariat@pcprlubartow.pl
4.	Lokalny Punkt Pomocy Pokrzywdzonym Przeprowadzonym w Lubartowie Stowarzyszenie Bona Fides	ul. Cmentarna 10 21-100 Lubartów	Lokalny Punkt Pomocy Pokrzywdzonym Przeprowadzonym w Lubartowie, tel. 574 068 362/ 504 806 438	

MONITORING STANDARDÓW OCHRONY MAŁOLETNIICH

w Zespole Szkół nr 2 im. Pawła Karola Sanguszki w Lubartowie

ANKIETA DLA NAUCZYCIELI I PRACOWNIKÓW

Ankieta jest anonimowa

1. Czy zapoznałeś się z treścią dokumentu „Standardy ochrony Małoletnich” w Zespole Szkół nr 2 w Lubartowie?

Tak Nie

2. Czy znasz standardy/procedury ochrony uczniów przed krzywdzeniem obowiązujące w naszej szkole?

Tak Nie wszystkie Nie

3. Czy uważasz, że potrafisz rozpoznać symptomy krzywdzonego ucznia?

Tak Nie

4. Czy wiesz w jaki sposób zareagować na symptomy krzywdzenia ucznia?

Tak Nie

5. Czy stosowałeś standardy/procedury ochrony małoletnich przed krzywdzeniem?

Tak Nie

6. W przypadku stosowania standardów/procedur, zaznacz, czy były skuteczne:

Tak Nie wszystkie Nie

7. Czy byłeś świadkiem lub miałeś informacje dotyczące podejrzenia krzywdzenia lub krzywdzenia małoletnich?

Tak Nie

8. Czy zaobserwowałeś naruszenie zasad określonych w „Standardach ochrony małoletnich” oraz w pozostałych regulaminach i procedurach przez innego pracownika? (Jeśli tak, opisz poniżej jakie standardy zostały naruszone)

.....
.....
.....
.....
.....
.....

9. Czy masz uwagi / sugestie / przemyślenia / pytania związane z funkcjonującymi w szkole „Standardami ochrony małoletnich”? (Jeżeli tak, opisz je poniżej.)

.....
.....
.....
.....
.....
.....

10. Czy jakieś działanie związane z przyjęciem standardów jest odbierane jako trudne lub niechętnie podchodzisz do jego realizacji z innych powodów? (Jeżeli tak, opisz je poniżej.)

.....
.....
.....
.....
.....

MONITORING STANDARDÓW OCHRONY MAŁOLETNIICH
w Zespole Szkół nr 2 im. Pawła Karola Sanguszki w Lubartowie
ANKIETA DLA UCZNIÓW

L.p.	Odpowiedz na poniższe pytania	Tak	Nie
1.	Czy znasz standardy ochrony uczniów obowiązujące w Zespole Szkół nr 2 w Lubartowie?		
2.	Czy w sytuacji doświadczenia przemocy, krzywdy wiesz do kogo możesz się zwrócić, aby uzyskać pomoc?		
3.	Czy w sytuacji doświadczenia przemocy/krzywdy znalazł się ktoś, kto udzielił Ci pomocy?		
4.	Czy byłeś/aś świadkiem lub posiadałeś/aś informację dotyczącą agresji/przemocy wobec kogoś innego? (Jeżeli tak, opisz poniżej tabeli jak zareagowałeś/zareagowałaś?)		
5.	Czy w Twojej klasie istnieje problem przemocy lub agresji? Czy znasz kogoś kto się zachowuje w taki sposób? (Jeżeli tak, opisz go poniżej)		

MONITORING STANDARDÓW OCHRONY MAŁOLETNIICH
w Zespole Szkół nr 2 im. Pawła Karola Sanguszki w Lubartowie
ANKIETA DLA RODZICÓW

Ankieta ta jest anonimowa, nie należy jej podpisywać. Prosimy o zaznaczenie tych odpowiedzi, które najbardziej pasują do Państwa dziecka.

Ankieta dotyczy tego roku szkolnego. Prosimy o wybór jednej odpowiedzi.

Czy w ciągu tego roku szkolnego zdarzyło się w szkole, że:

1. Ukradziono Pana/Pani dziecku jakiś przedmiot lub pieniądze?
a) tak,
b) nie

2. Inni uczniowie zachowywali się wobec Pana/Pani dziecka w sposób, który odbierało jako nieprzyjemny:
a) ani razu,
b) raz,
c) 2-3 razy,
d) 4 razy lub więcej.

3. Inni uczniowie celowo wykluczali Pana/Pani dziecko z grupy / nie zadawali się z nim:
a) ani razu,
b) raz,
c) 2-3 razy,
d) 4 razy lub więcej.

4. Inni uczniowie obrażali Pana/Pani dziecko za pomocą Internetu lub telefonów komórkowych:
a) ani razu,
b) raz,
c) 2-3 razy,
d) 4 razy lub więcej.

5. Inni uczniowie zmuszali Pana/Pani dziecko do kupowania czegoś za jego pieniądze lub oddawania im jego rzeczy:
a) ani razu,
b) raz,
c) 2-3 razy,

d) 4 razy lub więcej.

6. Inni uczniowie obrażali Pana/Pani dziecko, używali wobec niego nieprzyjemnych
przezwoisk:

- a) ani razu,
- b) raz,
- c) 2-3 razy,
- d) 4 razy lub więcej.

7. Ktoś umyślnie uderzył Pana/Pani dziecko:

- a) ani razu,
- b) raz,
- c) 2-3 razy,
- d) 4 razy lub więcej.

8. Moje dziecko przestrzega ustalonych w szkole zasad:

- a) zawsze,
- b) przeważnie,
- c) czasami,
- d) nie przestrzega.

9. Nauczyciele przestrzegają ustalonych w szkole zasad:

- a) wszyscy,
- b) większość,
- c) połowa,
- d) mniej niż połowa,
- e) pojedyncze osoby.

10. Czy zna Pan / Pani dokument szkolny „Standardy ochrony małoletnich w ZS nr 2 w
Lubartowie”?

- a) tak,
- b) nie.

Dziękujemy